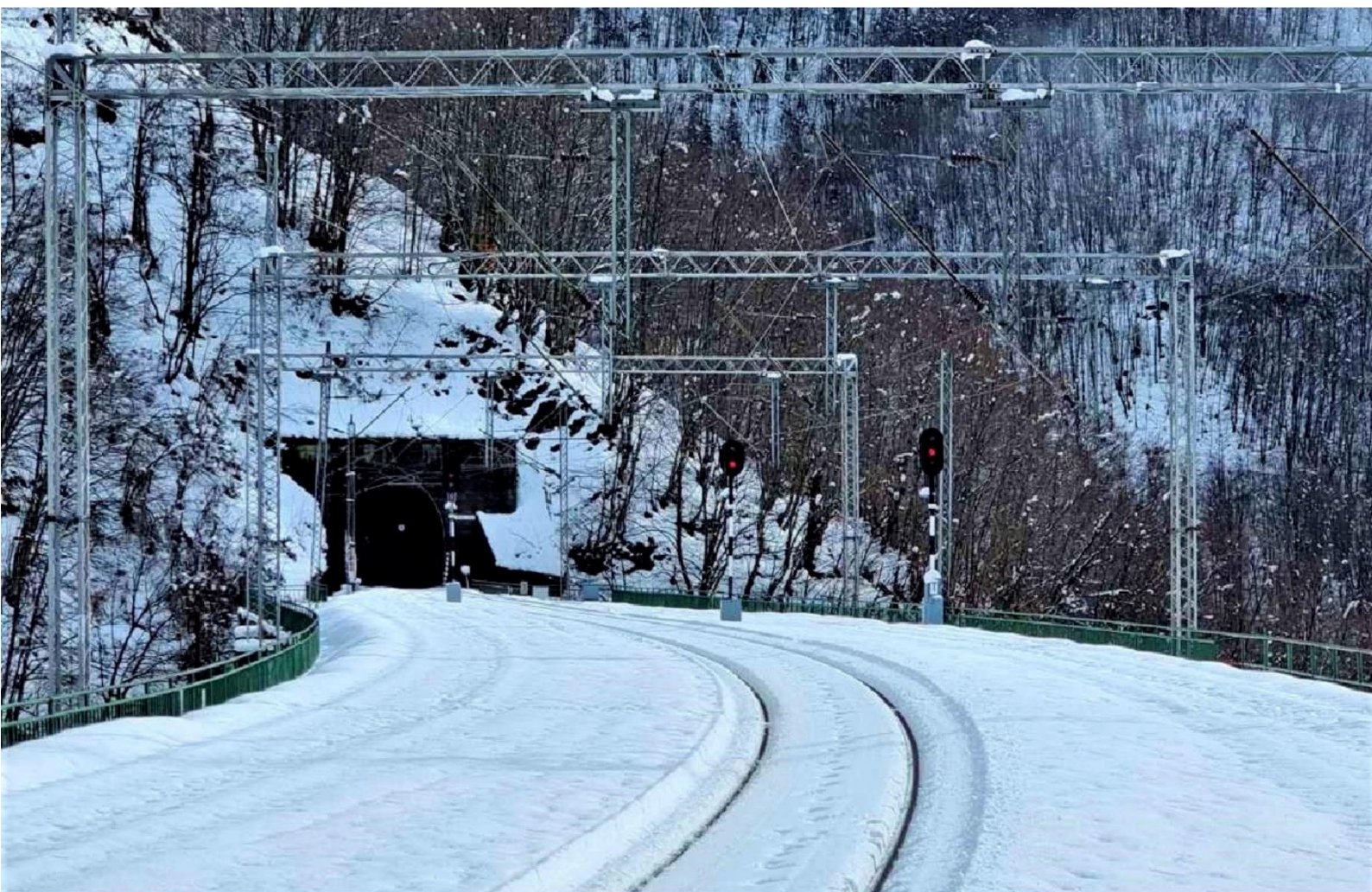


GENERALNI PLAN  
ZA OBEZBJEĐENJE ODVIJANJA  
ŽELJEZNIČKOG SAOBRAĆAJA  
U ZIMSKOM PERIODU  
**2024-2025**





## Sadržaj:

1.	UVOD .....	3
2.	GLAVNI OPERATIVNI ŠTAB ŽICG .....	3
3.	ORGANIZACIJA .....	4
4.	PLAN OPERATIVNOG ŠTABA SEKTORA ZA UPRAVLJANJE I REGULISANJE SAOBRAĆAJA .....	5
	Operativni Štab Sektora za upravljanje i regulisanje saobraćaja .....	5
	Dužnosti Operativnog štaba: .....	6
	Dežurstvo u štabu .....	6
	Služba za obavještanje Sektora za upravljanje i regulisanje saobraćaja .....	6
	Prikupljanje podataka i dostavljanje izvještaja: .....	7
	Podaci koje sadrži izvještaj o vremenu: .....	7
	Obezbeđenje potrebnih količina materijala i inventara .....	8
	Čišćenje snijega u stanicama i na otvorenoj pruzi .....	8
	Rad krstarice .....	8
	Saobraćaj vučnih vozila kroz snijeg i vodu .....	9
	Saobraćaj vozova za vrijeme sniježnih padavina i vjetrova .....	9
	Dužnosti stanica .....	10
	Školovanje osoblja .....	10
	UPUTSTVO ZA SAOBRAĆAJ I RAD SAMOHODNOG SNIJEŽNOG GRVALA "BLAJLHAK" NA PRUGAMA ŽICG .....	11
5.	PLAN OPERATIVNOG ŠTABA SEKTORA ZA ODRŽAVANJE GRAĐEVINSKE INFRASTRUKTURE .....	15
	Obavještanje: .....	16
	Prikupljanje podataka i dostavljanje izvještaja .....	16
	Podaci koje sadrži izvještaj o stanju na pruzi: .....	17
	Rad pružnih dionica .....	17
	Oprema, alat i materijal .....	17
	Čišćenje snijega na otvorenoj pruzi i u stanicama .....	17
	Rad snjegočistača .....	17
	Čišćenje snijega i leda na skretnicama – otapanjem .....	18
	Ručno čišćenje snijega i leda .....	18
	Čišćenje leda u tunelima .....	18
	UPUTSTVO za rad mašine za čišćenje snijega (snjegočistača) 991-10218 tip GWK 2 HB 281 (Beilhack, g. proizv.1978).....	18
	REZIME:.....	19
	P R E G L E D Službenih mjesta sa kolosjecima preko kojih ne smije saobraćati <i>snjegočistač u radnom stanju, prije nego se podese širina krila i visina noža</i> .....	20
	P R E G L E D Kolosjeka u službenim mjestima Operativnog štaba na kojima se predlaže da se ne ostavljaju teretni vagoni zbog opasnosti od zavijavanja .....	21
	P R E G L E D Ugroženih mjesta od lavina, zavijavanja i odrona i tunela, gdje led može ugroziti slobodan profil u tunelu .....	22
	PRUGA VRBNICA - BAR.....	22



PRUGA NIKŠIĆ – PODGORICA.....	25
PRUGA PODGORICA – DRŽAVNA GRANICA SA ALBANIJOM.....	27
Spisak važnijih brojeva telefona Operativnog štaba Sektora za održavanje građevinske infrastructure .....	29
6. PLAN OPERATIVNOG ŠTABA SEKTORA ZA ELEKTROTEHNIČKE POSLOVE.....	31
Operativni Štab Sektora za elektrotehničke poslove.....	31
Organizacione mjere .....	32
Mjere opreza .....	32
Oprema i alat.....	32
Plan održavanja u Sekoru za ETP u zimskom periodu 2023/2024. godinu .....	32
ZAVRŠNE ODREDBE .....	36
NAPOMENA: INSTITUCIJE I PODACI ZA SLUČAJ POTREBE ANGAŽOVANJA.....	36



# 1. UVOD

Generalni Plan za obezbjeđenje odvijanja saobraćaja u toku zime propisuje preventivne i izvršne mjere za nesmetano odvijanje željezničkog saobraćaja u nadležnosti Željezničke Infrastrukture Crne Gore i u tom cilju formiran je Glavni Operativni štab ŽICG.

Zadatak Glavnog Operativnog štaba ŽICG je sačinjavanje Generalnog Plana za obezbjeđenje odvijanja saobraćaja u toku zime, koji će sprovoditi zaposleni u ŽICG AD-Podgorica u nastupajućem zimskom periodu na prugama ŽICG, radi preventivnog djelovanja u cilju održavanja željezničke infrastrukture u stanju bezbjednom za odvijanje željezničkog saobraćaja i djelovanja u slučaju vanrednih uslova koji mogu nastati usljed obilnih snježnih padavina, smetova, kišnih padavina, odrona, leda u tunelima, jakih vjetrova i dr.

Glavni Operativni Štab ŽICG rukovodi svim aktivnostima tokom trajanja Generalnog Plana za obezbjeđenje odvijanja saobraćaja u toku zimskog perioda 2024/25 , upravlja i daje smjernice za postupanje i rukovođenje.

**Svi stavovi, preporuke, uputstva i naredbe, izdate od strane Glavnog Operativnog štaba, obavezujuće su za sve zaposlene ŽICG.**

**Nepoštovanje i nepostupanje po uputstvima i naredbama Glavnog Operativnog štaba ŽICG, povlači disciplinsku i materijalnu odgovornost.**

Kako nastupa zimski period /15.oktobar-15.april/, kada su otežani uslovi za odvijanje željezničkog saobraćaja, usljed padavina koje se ne mogu predvidjeti, a čije posljedice mogu ugroziti bezbjednost i sigurnost odvijanja željezničkog saobraćaja na svim prugama u Crnoj Gori, sa ciljem preventivnog djelovanja, ŽICG AD-Podgorica je usvojila Generalni Plan za obezbjeđenje odvijanja saobraćaja u toku zime za 2024/25.godinu.

Svrha preventivnih aktivnosti je da se rizici prouzrokovani vremenskim neprilikama kontrolišu i svedu na najmanju moguću mjeru, sa ciljem očuvanja bezbjednog i sigurnog odvijanja željezničkog saobraćaja.

## 2. GLAVNI OPERATIVNI ŠTAB ŽICG

GLAVNI OPERATIVNI ŠTAB ŽICG		ŽAT telefon	PTT telefon	MOBILNI telefon
1.	Marina Bošković, izvršna direktorica, Načelnik GOŠ-a	1250	020/441-250	068-869-731
2.	Vladimir Merdović, član OD, Koordinator GOŠ-a	1171	020/441-171	068-869-894
3.	Jovan Brajović, Pomoćnik ID, član GOŠ-a	1387	020/441-387	068-828-388
4.	Slavica Knežević, Direktor sektora za upr. i reg. saobraćaja, član GOŠ-a	1387	020/441-387	068-861-606
5.	Bogdan Šušić, Direktor Sektora za održavanje građ.infra., član GOŠ-a	1451	020/441-451	068-013-777
6.	Dragoljub Todorović, Zamjenik VD Direktor Sektora	1401	020/441-401	068-869-887
7.	Sandra Pešić Vukčević, Direktor Sektora finansija, član GOŠ-a	1140	020/441-140	068-069-900
8.	Oliver Sošić, Direktor Sektora za pravne i opšte poslove, član GOŠ-a	1256	020/441-256	067-245-183
9.	Nebojša Šišić, Rukovodilac Službe unutrašnje kontrole, član GOŠ-a	1205	020/441-205	068-869-947
10.	Risto Stanković, Rukovodilac Službe za operativne poslove, član GOŠ-a	1267	020/441-267	068-869-936
11.	Milojka Cicmil, Direktor Sektora za IT, član GOŠ-a	1483	020/441-483	068-869-732
12.	Vlatko Medenica, Savjetnik ID, Sekretar GOŠ-a	1155	020/441-155	068-846-107
13.	Dijana Mihajilović, Šef kabineta – PR menadžer	1168	022/441-168	067-810-653

### 3. ORGANIZACIJA



Glavni Operativni štab je kolektivno tijelo za obezbjeđenje odvijanja saobraćaja u toku zime, kojim rukovodi Načelnik Štaba, koji, kada se za to stvore uslovi, saziva sastanak GOŠ-a ŽICG i daje smjernice za postupanje Koordinatoru i Članovima Štaba. Sekretarske poslove u Glavnom Operativnom Štabu obavlja Savjetnik izvršne direktorice. Obavješćavanje javnosti o stanju i uslovima na željezničkoj infrastrukturi, kao i sprovođenje komunikacije sa ostalim društvima (zaposlenima koji su Planovima za obezbjeđenje odvijanja saobraćaja zaduženi za davanje informacija), u smislu međusobnog obavješćavanja i zajedničkog djelovanja, obavlja Šef kabineta – PR menadžer. Rukovodilac Službe unutrašnje kontrole zadužen je da vrši kontrolu i nadzor nad izvršenjem svih aktivnosti predviđenih planom za obezbjeđenje odvijanja saobraćaja u toku zime i naredbi izdatih od strane Glavnog Operativnog Štaba i isti će djelovati preventivno i korektivno, a sve u cilju bezbjednog i urednog odvijanja željezničkog saobraćaja. Direktori Sektora za održavanje građevinske infrastrukture i ETP zaduženi su da objekte, instalacije i opremu održavaju u stanju koje garantuje nesmetano odvijanje željezničkog saobraćaja za vrijeme trajanja zimskog perioda. Poslovi Operativnih štabova Sektora za upravljanje i regulisanje saobraćaja, Sektora za održavanje građevinske infrastrukture i Sektora za ETP razrađeni su u nastavku Generalnog Plana za obezbjeđenje odvijanja saobraćaja u toku zime.

**Sjedište Glavnog Operativnog štaba Željezničke infrastrukture Crne Gore AD Podgorica je Sala za sastanke, ŽICG „Trg Golotočkih žrtava“ br.13, Podgorica.**

## 4. PLAN OPERATIVNOG ŠTABA SEKTORA ZA UPRAVLJANJE I REGULISANJE SAOBRAĆAJA

Plan za obezbjeđenje odvijanja željezničkog saobraćaja u toku zime propisuje preventivne i izvršne mjere za osiguranje bezbjednosti i redovitosti željezničkog saobraćaja na području Željezničke infrastrukture Crne Gore AD – Podgorica (u daljem tekstu ŽICG) u nadležnosti Sektora za upravljanje i regulisanje saobraćaja i radnih jedinica ovog Sektora za vrijeme zimskog perioda.

**Zimski period počinje 15. oktobra 2024. godine, a završava se 15. aprila 2025. godine.**

Sektor za upravljanje i regulisanje saobraćaja formira Operativni štab koji rukovodi i objedinjava rad Službi i izvršnih jedinica na terenu i preduzima preventivne mjere za uredno odvijanje saobraćaja.

Operativni štab Sektora za upravljanje i regulisanje saobraćaja stalno saraduje sa Glavnim operativnim štabom ŽICG i Operativnim štabovima Sektora za održavanje građevinske infrastrukture i Sektora za ETP, kao i Službom unutrašnje kontrole.

### Operativni štab sačinjavaju:

Rukovodilac štaba – Direktor Sektora za upravljanje i regulisanje saobraćaja,  
Zamjenik rukovodioca štaba - Rukovodilac Službe za operativne poslove

### Članovi:

Rukovodilac Službe za saobraćajne poslove,  
Rukovodilac Službe za organizaciju rada stanica,  
Šefovi stanica: Bijelo Polje, Mojkovac, Kolašin, Trebešica, Podgorica, Nikšić, Danilovgrad, Virpazar, Bar i Tuzi.

Direktor Sektora je i član Operativnog štaba ŽICG.

Telefonski brojevi rukovodilaca i članova štaba su:

### Operativni Štab Sektora za upravljanje i regulisanje saobraćaja

	ZAPOSLENI	ŽAT telefon	PTT telefon	MOBILNI telefon
1.	Slavica Knežević, Rukovodilac štaba	1387	020/441-387	068/861-606
2.	Risto Stanković, Zamjenik rukovodioca štaba	1267	020/441-267	068/869-936
3.	Natalija Asanović, Rukovodilac službe za saobr. Poslove	1268	020/441-268	068/869-938
4.	Radule Jeknić, Rukovodilac službe za org. rada stanica	1252	020/441-252	068/869-959
5.	Duško Jokić, Šef stanice Bijelo Polje	1801	050/478-534	068/873-173
6.	Duško Jokić, Šef stanice Mojkovac	1851	050/472-130	068/873-173
7.	Marko Stanić, Šef stanice Kolašin	1491	020/441-491	068/063-361
8.	Marko Stanić, Šef stanice Trebešica	1165	020/441-165	068/063-361
9.	Momčilo Đurašković, Šef stanice Podgorica	1257	020/441-257	068/874-817
10.	Vladimir Vukićević, Šef stanice Nikšić	1901	040/211-901	068/869-977
11.	Vladimir Vukićević, Šef stanice Danilovgrad	1721	020/441-721	068/869-977
12.	Slobodan Radinović, Šef stanice Virpazar	1696	030/301-694	068/873-987
13.	Mijomir Popović, Šef stanice Bar	1601	030/301-601	068/000-719
14.	Marta Radosavović, Šef stanice Tuzi	1274	020/441-275	068/874-765

Sjedište Operativnog štaba je u Podgorici u kancelariji Rukovodioca štaba ili u Službi za operativne poslove. Rukovodilac štaba zakazuje sastanak, određuje mjesto i vrijeme održavanja sastanka. Prema potrebi, pored članova štaba, na sastanak se mogu pozvati i drugi radnici o čemu odlučuje Rukovodilac štaba.

Područje djelovanja Operativnog štaba je pruga Vrbnica-Bar, Nikšić-Podgorica i Podgorica-Tuzi-Drž.granica.

### **Dužnosti Operativnog štaba:**

Operativni štab rukovodi cjelokupnom organizacijom za blagovremeno izvršavanje zadataka predviđenih ovim planom:

- stara se o pravilnoj primjeni saobraćajno-tehničkih propisa Pravilnika 2, Uputstva 333, Pravilnika 243, Uputstva 246, Uputstva 256 i Uputstva 257.
- preuzima sve mjere da se osigura redovitost i bezbjednost saobraćaja u zimskom periodu,
- organizuje dežurstvo u štabu, a po potrebi i u jedinicama koje se nalaze na ugroženim djelovima pruge,
- traži uvođenje lokomotiva krstarica,
- zahtijeva pokretanje snjegočistača,
- uvodi vozove za prevoz mobilisanog ljudstva,
- učestvuje u rasporedu ljudstva,
- učestvuje u organizovanju smještaja i ishrane ljudstva na terenu.

### **Dežurstvo u štabu**

Da bi štab u Podgorici mogao da preduzme potrebne mjere za obezbjeđenje odvijanja saobraćaja u vrijeme sniježnih padavina, mora imati tačne izvještaje o vremenskim uslovima u stanicama i na otvorenoj pruzi.

Dežurstvo će se vršiti u st. Podgorica, u kancelariji Sektora za upravljanje i regulisanje saobraćaja (tel.1387) i u st. Kolašin, kancelarija šefa stanice (tel. 1491).

Raspored, mjesto i vrijeme dežurstva određuje rukovodilac štaba posebnim naređenjem.

Određeni dežurni radnik vodi dnevnik dežurstva u koji unosi sve primljene izvještaje, kao i naređenja izdata od strane štaba. Na osnovu primljenih Izvještaja i meteoroloških izvještaja zahtijeva od rukovodioca Operativnog štaba ŽICG pokretanje krstarice i snjegočistača za otklanjanje sniježnih nanosa na određenom dijelu pruge.

### **Služba za obavještanje Sektora za upravljanje i regulisanje saobraćaja**

Izvještaje o nepovoljnim vremenskim uslovima u stanicama i na otvorenoj pruzi, dežurni otpravnici vozova dostavljaju svakodnevno u 07 h i 19 h Službi za operativne poslove – saobraćajnom dispečeru.

U danima kada su padavine snijega većeg inteziteta, izvještaji se dostavljaju svaka dva sata.

Izvještaje o stanju sniježnih padavina dostavljaju stanice: Bijelo Polje, Mojkovac, Kolašin, Trebešica, Podgorica, Golubovci, Virpazar, Sutomore, Bar, Danilovgrad, Nikšić, Tuzi i ukrsnice Kruševo, Mijatovo Kolo, Trebaljevo, Kos, Lutovo, Bratonožići, Bioče, Zeta, Spuž i Ostrog.

Izvještaje o vremenskim uslovima i stanju u saobraćaju, Služba za operativne poslove – saobraćajni dispečeri dostavljaju svakodnevno ( u 08 h i 15 h) rukovodiocu Operativnog štaba Sektora za upravljanje i regulisanje saobraćaja ( telefon 1387 ). Za vrijeme uvedenog dežurstva u OŠ, izvještaji se dostavljaju svaka dva sata na telefon 1387.

Primljene izvještaje o vremenskim uslovima u stanicama i na otvorenoj pruzi, kao i o stanju u saobraćaju, Rukovodilac Operativnog štaba Sektora za upravljanje i regulisanje saobraćaja svakodnevno u 08 h i 15 h, a u slučaju većih elementarnih nepogoda, svaka dva sata, dostavlja Načelniku Glavnog Operativnog štaba ŽICG.

Glavni Operativni čtab ŽICG će nakon primljenih izvještaja sa terena naložiti mjere za preduzimanje potrebnih aktivnosti u cilju normalizacije željezničkog saobraćaja.

### **Prikupljanje podataka i dostavljanje izvještaja:**

Izvještaje o vremenskim prilikama sa pruge dostavljaju:

- čuvari pruge i objekata,
- pružne poslovođe,
- vozno osoblje,
- šefovi radnih jedinica Sektora za održavanje građevinske infrastrukture i
- šefovi stanica, odnosno otpravnici vozova koji dežuraju u službi.

Podaci sa pruge o sniježnim padavinama se dostavljaju: šefu radne jedinice Sektora za održavanje građevinske infrastrukture, odnosno šefu stanice ili dežurnom otpravniku vozova u najbližoj stanici, a na TK pruži TK dispečeru, telegramom (fonogramom) telefonom, a ako je to nemoguće zbog kvara, mobilnim telefonom. Ukoliko i takva mogućnost ne postoji, izvještaj se podnosi lično po dolasku u Radnu jedinicu Sektora za održavanje građevinske infrastrukture, odnosno stanice ili posredstvom čuvara pruge do najbliže stanice.

Izvještaj o vremenskoj situaciji se dostavlja prema utvrđenom vremenu koje je navedeno u ovom planu.

Otpravnici vozova dobijene izvještaje sa pruge i izvještaje sopstvene jedinice dostavljaju Službi za operativne poslove – saobraćajnom dispečeru.

Vozno osoblje je takođe u obavezi da obrati pažnju na vremenske uslove i svoja opažanja saopšti (dežurnom otpravniku vozova) prvoj stanici u kojoj se voz po redu vožnje bavi, a u slučaju opasnosti, obavezan je zaustaviti voz u prvoj stanici radi obavještenja o nastaloj situaciji.

### **Podaci koje sadrži izvještaj o vremenu:**

Izvještaj o vremenskim prilikama mora da sadrži sledeće podatke:

#### **a/ S n i j e g:**

- visina snijega koji je napadao iznad GIŠ-a,
- intenzitet padanja (jak, srednji, slab),
- vlažnost snijega koji pada (suv, vlažan),
- da li se stvaraju sniježni nanosi (smetovi).

#### **b/ T e m p e r a t u r a:**

- temperatura u 8 časova,
- temperatura u 13 časova,
- temperatura u 18 časova,
- temperatura u 24 časa.

#### **c/ V j e t a r:**

- jačina vjetra, po Prilogu 1 Uputstva 333,
- meteorološko stanje na ugroženom mjestu po odredbama tačke 1.4 Uputstva 333.

#### **d/ Z a v e j a v a n j e:**

- km položaj ugroženog zavejanog mjesta,
- lavine, led u tunelu, visina snijega (smetova) na zavejanom mjestu i dužina zavejanog dijela pruge,
- podatke o stanju kontaktne mreže (da li se stvara led na stabilnim postrojenjima elektro vuče na otvorenom prostoru i u tunelima) po odredbama tačke 4.5 Uputstva 333.

#### **e/ Zastoj saobraćaja zbog snijega:**

- mjesto zastoja,
- dužina zastoja (prekid saobraćaja).

#### **f/ Za radne jedinice navesti koji su kolosjeci ugroženi, utovarno-istovarne rampe, magacinski i sl.**



### **Obezbjedenje potrebnih količina materijala i inventara**

Sve stanice za potrebe vremenskih neprilika moraju imati dovoljne količine materijala i inventara (drvene lopate, industrisku so, pijesak), kako za rad, tako i zalihe, s ciljem urednog funkcionisanja saobraćaja u toku zimskog perioda. Potrebne i dovoljne količine materijala i inventara moraju sve stanice obezbijediti putem Odjeljenja za nabavke, Sektora za finansije najkasnije do 15. oktobra tekuće godine.

Za blagovremenu popunu materijala i inventara direktno su odgovorni šefovi stanica.

### **Čišćenje snijega u stanicama i na otvorenoj pruzi**

Čišćenje snijega u stanicama i na otvorenoj pruzi obavlja stanično osoblje predviđeno rasporedom rada i radnici Sektora za održavanje građevinske infrastrukture, a po urgentnosti i drugi zaposleni u ŽICG.

Čišćenje snijega na pruzi i stanicama vrši se:

- raspoloživom mehanizacijom,
- otapanjem - pomoću grejača na skretnicama,
- ljudskom radnom snagom - za slučajeve iz tačke 3.4.3 Uputstva 333.

Mehanizaciju za čišćenje snijega čine: krstarice (spisak lokomotiva nalazi se kod saobraćajnog dispečera, koji će vršiti dirigaciju istih) sa ugrađenim plugovima sa obje strane lokomotive. Maksimalna brzina krstarice je 40 km/h.

Hemijska sredstva za otapanje snijega ne smiju se koristiti na prugama sa relejnim signalnim uređajima gdje se koriste izolovani odsjeci pruge za kontrolu zauzetosti kolosjeka.

### **Rad krstarice**

Lokomotiva krstarica koristi se za održavanje prohodnosti pruge na relacijama gdje su veliki intervali među vozovima. Za krstaricu se koriste dizel lokomotive, a u izuzetnim slučajevima upotrebljavaće se elektrolokomotiva.

Lokacija lokomotive krstarice je stanica Podgorica.

O pokretanju lokomotive krstarice odlučuje Služba za operativne poslove – saobraćajni dispečer.

Lokomotiva krstarica sa plugom koristi se za čišćenje snijega čija je visina iznad GIŠ-a do 60 cm.

Ako je snijeg suv i rastresit, a smetovi kraći, plug ih može probiti i do visine od 80 cm.

Izuzetno, snježni nanos se može odjednom probiti na dužini od 100 m pod uslovom da je visina snijega iznad GIŠ-a od 100 cm i da je suv i rastresit.

Da se lokomotiva ne bi zaglavila u snježni nanos potrebno je probijanje vršiti u više navrata, vraćajući se iz smeta na udaljenost s koje se može na smet ponovo naići dovoljnom brzinom (oko 40 km/h). Postupak za probijanje snježnih nanosa lokomotivom sa plugom prema stanju na licu mjesta zajednički određuju pratioci krstarice i mašinovođa.

Kad nastane potreba za uvođenje krstarice i snjekočištača u saobraćaj, Rukovodilac Operativnog štaba Sektora za upravljanje i regulisanje saobraćaja obraća se Načelniku Glavnog Operativnog štaba ŽICG, zahtjevom za pokretanje iste.

Dozvoljena debljina snježnog pokrivača za nesmetano odvijanje saobraćaja za sve vrste lokomotiva iznosi 100 mm iznad GIŠ-a.

Način korišćenja krstarice, relaciju čišćenja, vrijeme njihovog pokretanja određuje Glavni Operativni štab ŽICG posebnim naređenjem, po primljenim izvještajima sa pruge i to telegramom, zavisno od stepena snježnih padavina. Za pratnju svake krstarice direktori Sektora za upravljanje i regulisanje saobraćaja, Sektora za održavanje građevinske infrastrukture i Sektora za elektrotehničke poslove određiće po jednog pratioca iz oblasti: saobraćajne, građevinske i elektrotehničke struke.

Šef stanice i šef pružne dionice Sektora za održavanje građevinske infrastrukture određiće osoblje koje će vršiti čišćenje snijega na kom rejonu stanice, kolosjeku, skretnici, peronu itd. U stanicama i ukrstnicama u kojima su

ugrađeni grijači skretnica, o.vozova moraju blagovremeno uključiti grijače za sve vrijeme dok pada snijeg i kada je temperatura ispod 0°C.

Na TK pruži Nikšić – Podgorica TK dispečer će u saradnji sa Saobraćajnim dispečerom za potrebe čišćenja snijega angažovati mehanizaciju. U neposjednutim TK stanicama ukoliko je potrebno iste će se zaposjesti ovlašćenim staničnim radnikom, a čišćenje snijega vršiti ljudskom radnom snagom angažovanom od strane Sektora za upravljanje i regulisanje saobraćaja (šefa stanice) i Sektora za održavanje građevinske infrastrukture.

Čišćenje snijega na skretnicama kod glavnih prolaznih kolosjeka se vrši od međika do 20 m. ispred vrha jezička skretnice, a na sporednim kolosjecima od međika do 10 m. ispred vrha jezička skretnice, pri čemu moraju biti oslobođene poluge, mjenjalice i jezičci.

Ako se čišćenje skretnica, koje su uključene u centralnu postavnicu vrši ručno obaveza je Sektora za elektrotehničke poslove da obezbijedi stručno lice pod čijom će se kontrolom vršiti čišćenje snijega ili leda sa ovih skretnica. Da bi se izbjeglo zamrzavanje skretnica potrebno je najmanje na svakih 30 minuta, a po potrebi i češće prekratati iste.

U slučaju kada su grijači skretnica neispravni odmah obavijestiti nadležnu SS službu Sektora ETP-a i smetnju zavesti u bilježnik smetnji V11.

Na zahtjev šefa stanice, odnosno šefa pružne dionice, kada je potrebno dodatno angažovanje ljudstva i sredstava za čišćenje snijega u stanicama i na otvorenoj pruži, Operativni štabovi Sektora za upravljanje i regulisanje saobraćaja, Sektora za održavanje građevinske infrastrukture, Sektora za ETP i unutrašnje kontrole obratiće se zahtjevom Načelniku Glavnog štaba ŽICG za isto.

Šefovi stanica i dežurni o.vozova moraju vršiti nadzor nad osobljem koje je određeno da čisti snijeg i led sa skretnica, kolosjeka, perona i pristupnih puteva putnih prelaza.

Za posipanje perona, pristupnih puteva, staza za kretanje osoblja zaposlenog na stanicama i sl., mogu se upotrebljavati industrijska so, šljaka, pijesak i sl.

#### **Saobraćaj vučnih vozila kroz snijeg i vodu**

a) Dozvoljena debljina sniježnog pokrivača na neograničenoj dužini iznosi:

- za dizel-električne lokomotive, elektrolokomotive, dizel i elektromotorne vozove svih serija .. 100 mm.

b) Maksimalna dozvoljena visina vode iznad GIŠ-a za saobraćaj vučnih vozila pri maksimalnoj brzini od 5 km/h iznosi:

- za dizel električne lokomotive .....80 mm,

- za električne lokomotive, dizel i elektromotorne vozove .....100 mm.

#### **Saobraćaj vozova za vrijeme sniježnih padavina i vjetra**

Prije otpreme svakog voza, otpravnik vozova se mora putem čuvara pruge, čuvara prelaza, odnosno posredstvom ostalih službenih mjesta, obavijestiti o stanju na pruži.

Ukoliko otpravnik vozova dobije informaciju da je pruga neprohodna, obavezan je zadržati voz, o čemu je dužan obavijestiti Operativnu službu – saobraćajnog dispečera. Odluku o pokretanju voza, uvođenju krstarice i ostalim mjerama donosi Glavni Operativni štab ŽICG.

Otpravnici vozova moraju preduzeti sve mjere kako bi se izbjeglo zadržavanje vozova pred ulaznim signalima. Za vrijeme velikih sniježnih padavina i jakih vjetrova izbjegavati stajanje vozova pred ulaznim signalima u sledećim stanicama:

#### **Pruga: Bijelo Polje-Podgorica**

- stanica Bijelo Polje iz smjera Vrbnice,
- ukrsnica Kruševo iz smjera Bijelog Polja
- ukrsnica Mijatovo Kolo iz smjera Bijelog Polja,
- stanica Mojkovac iz smjera Bijelog Polja,
- ukrsnica Trebaljevo iz smjera Bijelog Polja,



- stanica Kolašin iz oba smjera,
- ukrsnica Kos iz smjera Podgorice,
- stanica Trebješica iz smjera Podgorice,
- ukrsnica Lutovo iz smjera Podgorice,
- ukrsnica Bratonožići iz smjera Podgorice,
- ukrsnica Bioče iz smjera Podgorice.

### **Pruga: Nikšić-Podgorica**

- Ostrog iz smjera Podgorice.

### **Dužnosti stanica**

Sve stanice u pripremnim aktivnostima će:

- sastaviti raspored rada staničnog osoblja koji mora biti potpisan od svih radnika i istaknut na vidno mjesto,
- na vidno mjesto istaknuti pregled kolosjeka u stanici na kojima se ne smiju ostavljati kola za vrijeme zavejavanja,
- ljudstvo predviđeno za čišćenje snijega rasporediti u radne grupe do 15. oktobra i istaknuti na vidno mjesto,
- do 15. oktobra moraju se završiti sve pripreme za nastupajući zimski period,
- do 15. oktobra sav potreban materijal mora biti po jedinicama i radnim mjestima raspoređen,
- odrediti rejone čišćenja,
- odrediti lica za izdavanje i vraćanje materijala i opreme,
- za prijem i predaju izvještaja o snjegoborbi sva službena mjesta vodiće poseban dnevnik (S-43),
- šefovi stanica će po potrebi do 14 h pismenim zahtjevom tražiti ispomoć u ljudstvu od Sektora za održavanje građevinske infrastrukture.

### **Školovanje osoblja**

Služba za saobraćajne poslove, putem šefa stanice, mora upoznati stanično osoblje sa obavezama iz Plana za obezbjeđenje odvijanja saobraćaja u toku zime.

Osoblje mora biti poznato sa:

- Saobraćajnim Pravilnikom 2 i Pravilnika 243,
- SU-40,
- Pravilnik o tehničkim uslovima za elektroenergetska postrojenja
- Upustvom 228 (važi za elektrificirane pruge),
- Upustvom 333 i ovog Plana,
- Upustvom 246,
- Upustvom 256,
- Upustvom 257,
- Odredbama Poslovnog reda stanice Dio I, koje se odnose na ovu materiju,
- Iskustvom iz prošlih godina.

## U P U T S T V O ZA SAOBRAĆAJ I RAD SAMOHODNOG SNIJEŽNOG GRTALA "BLAJLHAK" NA PRUGAMA ŽICG

1. Samohodno sniježno grtalo "Blajlhak" stacionirano je u Podgorici.
2. Sniježno grtalo treba da bude u potpuno ispravnom stanju i snabdjeveno gorivom i mazivom. U stanicama Podgorica, Kolašin, Mojkovac i Bijelo Polje, moraju se obezbijediti rezerve goriva i maziva za snjegočistač. Posada grtala treba da bude spremna da u svako doba po dobijenom nalogu posjedne grtalo i u roku od 30 minuta otpočne sa radom. Samohodno sniježno grtalo "Blajlhak" ne smije da vuče pomoćna kola.
3. Sniježno grtalo mora biti snabdjeveno sandukom za smještaj hrane i napitaka, a takođe mora biti snabdjeveno priručnim alatom (krampama, lopatama).
4. Odmah po dobijanju naloga šef radionice organizuje posjedanje i polazak grtala. Zahtjev za pokretanje sniježnog grtala se izdaje prije nego što dođe do zavejavanja pruge. U principu grtalo može da počne sa radom, čim visina sniježnog pokrivača pređe 50 cm iznad GIŠ-a, ukoliko je snijeg vlažan, a u koliko je suv i rastresit kada pređe 80 cm iznad GIŠ-a.  
Snežno grtalo ima rang ispred svih vozova na ugroženoj pruži.
5. O radu sniježnog grtala telegramom se obavještava svo osoblje na ugroženoj pruži kao i zainteresovane službe u ŽICG.  
Telegram treba da sadrži zadatke i obaveze svih radnika koji su dužni da prate i obezbjeđuju nesmetan rad grtala. Sniježna grtala prate organi građevinske i saobraćajne djelatnosti.  
Saobraćajno osoblje je dužno da obezbijedi što brže i efikasnije kretanje grtala.
6. Građevinsko osoblje je dužno da prati kretanje grtala i obaveštava osoblje o visini sniježnog pokrivača na ugroženoj pruži na mjestima na kojima su se obrazovali smetovi i sl., kako bi u ovim okolnostima odredio najefikasniji način rada. Radu grtala je dužan da prisustvuje šef radne jedinice Sektora za održavanje građevinske infrastrukture, svaki na svojoj dionici.
7. Osoblje Sektora za održavanje građevinske infrastrukture je dužno da na najbrži način interveniše ukoliko dođe do zaglavlivanja grtala ili kvara na njemu.
8. Elektrotehničko osoblje je dužno da hitno interveniše ukoliko dođe do oštećenja kontaktnog voda na pruži i blagovremeno obavijesti osoblje grtala o ovome.
9. Poslije uklanjanja sniježnog pokrivača sa ugroženog dijela pruge ukoliko se ne očekuju skorije padavine sniježna grtala se vraćaju u domicilnu stanicu Podgorica, radi pregleda i otklanjanja eventualnih oštećenja i namiruje se gorivom kako bi bilo spremno da opet efikasno djeluje.

### ZAVRŠNE ODREDBE

Plan za obezbjeđenje odvijanja saobraćaja u toku zime izrađen je u vidu odredaba stalnog značaja shodno Upustvu 333/2003 i drugih važećih propisa. Namijenjen je za službenu upotrebu u Sektoru za upravljanje i regulisanje saobraćaja i radnih jedinica ovog Sektora na području ŽICG.

Plan za obezbjeđenje saobraćaja u toku zime primjenjivaće se od 15.10.2023. godine do 15.04.2024. godine.

Danom primjene ovog Plana, prestaje da važi Plan za obezbjeđenje odvijanja saobraćaja u toku zime koji je važio za zimu 2022./2023. godine.

### P R I L O Z I

1. Pregled stanica sa kolosjecima preko kojih ne smiju prolaziti snjegočistač u radnom stanju (zbog perona i tovarne rampe) pre nego što podesi širinu krila i visinu noža.
2. Pregled kolosjeka u stanicama na kojima se ne smiju ostavljati kola za vrijeme zavejavanja.
3. Karakteristike vjetra i sniježnih padavina





**PREGLED STANICA SA KOLOSJECIMA PREKO KOJIH NE SMIJE PRELAZITI SNJEGOČISTAČ U RADNOM STANJU (ZBOG PERONA I TOVARNIH RAMPI), PRIJE NEGO ŠTO PODESI ŠIRINU KRILA I VISINU NOŽA**

Redni broj	Naziv stanica	Broj kolosjeka	Primjedba
<b>I PRUGA: VRBNICA - PODGORICA</b>			
1.	Bijelo Polje	1, 2, 3	
2.	Kruševo	1, 2	
3.	Mijatovo Kolo	1, 2	
4.	Mojkovac	1, 2	
5.	Trebaljevo	1, 2	
6.	Kolašin	1, 2, 3	
7.	Kos	1, 2	
8.	Trebešica	2, 3, 4	
9.	Lutovo	1, 2	
10.	Bratonožiće	1, 2	
11.	Bioče	1, 2	
<b>II PRUGA: NIKŠIĆ - PODGORICA</b>			
12.	Nikšić	Magacinski, 1,2,4	
13.	Danilovgrad	1, 2,3	
14.	Ostrog	1,2,3	
15.	Spuž	1, 2	
16.	Podgorica	1, 2,3	
<b>III PRUGA: PODGORICA - BAR</b>			
17.	Golubovci	1, 2, 3	
18.	Zeta	2	
19.	Virpazar	1, 2	
20.	Sutomore	1, 2, 3	
21.	Bar	1, 2, 3, 4	
<b>IV PRUGA: PODGORICA – TUZI – DRŽAVNA GRANICA</b>			
22.	Tuzi	1, 2	

**NAPOMENA:** Lokomotive krstarice sa montiranim plugom mogu saobraćati po svim kolosjecima.

**PREGLED KOLOSJEKA U STANICAMA NA KOJIMA SE NE SMIJU OSTAVLJATI KOLA ZA VRIJEME ZAVEJAVANJA NA PODRUČJU ŽICG**

Redni broj	Naziv stanica	Broj kolosjeka	Primjedba
<b>I PRUGA: VRBNICA - BAR</b>			
1.	Bijelo Polje	2, 3	
2.	Kruševo	2, 3	
3.	Mijatovo Kolo	2, 3	
4.	Mojkovac	2, 3	
5.	Trebaljevo	1, 2	
6.	Kolašin	2, 3, 4	
7.	Kos	1, 2	
8.	Trebešica	2, 3, 4	
9.	Lutovo	1, 2	
10.	Bratonožiće	1, 2	
11.	Bioče	1, 2	
12.	Podgorica	4, 5	
13.	Golubovci	2, 3	
14.	Zeta	1, 2	
15.	Virpazar	2, 3	
16.	Sutomore	2, 3	
17.	Bar	1, 2	
<b>II PRUGA: NIKŠIĆ - PODGORICA</b>			
18.	Nikšić	7, 8	
19.	Ostrog	1, 2,3	
20.	Danilovgrad	2, 3	
21.	Spuž	2, 3	

**NAPOMENA:** Na pruzi Podgorica-Tuzi-Državna granica, šef stanice Tuzi će u slučaju potrebe odrediti kolosjeka na kojima se ne smiju ostavljati kola za vrijeme zimskog perioda.

## KARAKTERISTIKE VJETRA I SNIJEŽNIH PADAVINA

### a) Karakteristike vjetra

Osnovne karakteristike vjetra su smjer i brzina.

Smjer vjetra se označava prema stranama svijeta, tj. s koje strane duva (jugoistočni, južni, sjeverni itd.). Pored toga, može se označiti i lokalnim nazivima (košava, jugo, vardarac i sl.).

Brzina vjetra mjeri se i izražava u metrima u sekundi (m/s), ili u kilometrima na čas (km/h). Osnovni orijentacioni podaci za vjetar su:

### BOFORSKA SKALA JAČINE VJETRA

Broj po Boforu	Opisni naziv vjetra	Odgovarajuće brzine vjetra na standardnoj visini od 10 m iznad ravnog, otvorenog terena		Opis pratećih pojava u prirodi
		ms <sup>-1</sup>	Km h <sup>-1</sup>	Na kopnu
0	Mirno, bez vjetra	0-0,2	<1	Atmosfera je mirna, dim se penje vertikalno uvis
1	Blag povjetarac	0,3-1,5	1-5	Pravac vjetra može se zapaziti samo po kretanju dima, ali ne i na vjetrokazu
2	Povjetarac	1,6-3,3	6-11	Vjetar se osjeća na licu, lišće treperi, vjetrokaz se pokreće
3	Slab vjetar	3,4-5,4	12-19	Lišće i grančice se neprekidno pokreću; na vjetru se viore lake zastave
4	Umjeren vjetar	5,5-7,9	20-28	Vjetar podiže prašinu i listove papira; pokreću se male grane
5	Umjereno jak vjetar	8,0-10,7	29-38	Tanja stabla sa lišćem počinju da se njišu; na kopnenim vodama formiraju se talasići s krestima
6	Jak vjetar	10,8-13,8	39-49	Pokreću se velike grane; u telefonskim žicama čuje se fijkanje; otežana je upotreba kišobrana
7	Vrlo jak vjetar	13,9-17,1	50-61	Drveće se ljija u cjelini; otežano je kretanje protiv vjetra
8	Olujni vjetar	17,2-20,7	62-74	Vjetar lomi grane drveća; kretanje protiv vjetra uglavnom nije moguće
9	Jak olujni vjetar	20,8-24,4	75-88	Na zgradama dolazi do manjih oštećenja (otkidanje oluka, rušenje dimljaka, padanje crijepova)
10	Oluja	24,5-28,4	89-102	Rijetko se javlja u unutrašnjosti na kopnu; vjetar čupa drveće iz zemlje; velika oštećenja na zgradama
11	Razorna oluja	28,5-32,6	103-117	Javlja se vrlo rijetko; izaziva razaranja na velikom prostranstvu
12	Orkan	32,7 i više	118 i više	

### b) Karakteristike sniježnih padavina

Osnovne karakteristike sniježnih padavina su:

- vlažnost (suv, vlažan, da li se snijeg topi);
- krupnoća (sitan, krupan snijeg);
- intezitet padanja;
- stanje (rastresit, zbijen, smrznut snijeg) i
- da li se stvaraju smetovi.

Za zavejavanje najopasniji je sitan suv i rastresit snijeg jer je jako pokretljiv.

## **5. PLAN OPERATIVNOG ŠTABA SEKTORA ZA ODRŽAVANJE GRAĐEVINSKE INFRASTRUKTURE**

Plan za obezbjeđenje odvijanja saobraćaja u toku zime predviđa i utvrđuje mjere u nadležnosti Sektora za održavanje građevinske infrastrukture, koje treba preduzeti da bi se obezbijedilo praćenje stanja, obavještanje, saradnja sa ostalim organizacionim cjelinama ŽICG i preventivno preduzimale mjere za nesmetano odvijanje željezničkog saobraćaja na prugama Željezničke Infrastrukture Crne Gore AD - Podgorica, a u slučaju ekstremnih i dugotrajnih zimskih uslova i niskih temperatura, mjere sa što manje poremećaja u saobraćaju vozova. Predviđeno je da se primjenjuje u zimskom periodu od **15. oktobra 2024.godine do 15.aprila 2025.godine**.

Sektor za održavanje građevinske infrastrukture je formirao Operativni štab/Radni tim, čiji je zadatak da dnevno i operativno prati stanje pruge i rad Pružnih dionica i planira preventivne aktivnosti na nivou Sektora, da ne nastane smetnja ili prekid u odvijanju željezničkog saobraćaja, a u slučaju smetnji ili poremećaja u saobraćaju vozova (ukoliko je uzrok stanje pruge), preduzima mjere iz svoje nadležnosti da se smetnje otklone u što kraćem roku, u saradnji sa drugim Sektorima i organizacionim cjelinama ŽICG i Prvostepenim i Drugostepenim komisijama za vanredne događaje.

Od velike važnosti za uspješnu realizaciju ovog Plana sektora za održavanje građevinske infrastrukture je Plan koji se formira i pravi na nivou ŽICG, sa jasnim definisanjem obaveza svih organizacionih cjelina, saradnja istih, raspoloživost i brojnost ljudstva, oprema i alat kojim raspolažu i drugi uslovi, a posebno blagovremeno uvođenje u saobraćaj lokomotive „krstarice” i redovan saobraćaj iste.

### **Članovi Radnog tima su:**

- **Direktor Sektora**
- **Tehnički direktori**
- **Rukovodilac Službe za donji stroj**
- **Rukovodilac Službe za gornji stroj**
- **Rukovodilac Službe mehanizacije**
- **Šefovi Pružnih dionica i**
- **Šef RJ održavanja trupa pruge**

Direktor Sektora / Tehnički direktori određuju mjesečno dežurstvo za jedno lice iz Radnog tima na nivou Sektora. Pored navedenih članova Radnog tima (i u slučaju potrebe za zamjenom, ispomoći ili drugo), u Radnom timu mogu biti i:

- **Inženjeri za gornji stroj,**
- **Inženjeri za donji stroj,**
- **Šef radne jedinice održavanja mehanizacije**
- **Šef radne jedinice eksploatacije mehanizacije**
- **Poslovođa RJ eksploatacija mehanizacije Rj Mojkovac**
- **Zamjenici Šefova pružnih dionica**

Zavisno od stanja na terenu, Plana za obezbjeđenje odvijanja saobraćaja za 2024/25 godinu (donešenog na nivou ŽICG), blagovremenog prijema obavještenja – poziva od strane Sektora za upravljanje i regulisanje saobraćaja, pokreće se u saobraćaj **Snjegočistač** čije je redovno sjedište – smještaj u Podgorici.



## **Posadu snjegočistača koju određuje Radni tim ( maksimalno 4 lica), mogu da čine zaposleni iz:**

- Službe za mehanizaciju
- Službe za gornji stroj i
- Službe za donji stroj

Obavezan član posade snjegočistača je Šef/Zamjenik pripadajuće pružne dionice (koji je član Radnog tima) zbog najboljeg poznavanja stanja pruge. Takođe, Šef/Zamjenik pružne dionice po potrebi može biti angažovan i na ispomoć susjednoj / susjednim pružnim dionicama, u zavisnosti od uslova saobraćaja snjegočistača, stanja pruge, raspoloživog ljudstva i drugog.

## **OSNOVNE SMJERNICE PLANA:**

### **Obavještavanje:**

Podatke sa pruge o sniježnim padavinama i stanju na infrastrukturi, Čuvari pruge, Čuvari mostova, Pružne poslovođe, Vozači TMD-a, Rukovaoci građevinskih mašina, posada Snjegočistača i ostali zaposleni koji su na terenu dostavljaju Šefu / Zamjeniku pripadajuće pružne dionice (koji je član Radnog tima).

Šef / Zamjenik pružne dionice nadalje izvještava imenovano dežurno lice na nivou Sektora, koje u saradnji sa ostalim relevantnim članovima Radnog tima preuzima potrebne organizacione mjere. Saradnja i postupci sa ostalim organizacionim cjelinama, propisuju se Planom obezbjeđenja saobraćaja pod zimskim uslovima na nivou ŽICG za 2024/2025. godinu.

Izveštaj o vremenskoj situaciji sa pruge dostavlja se svakodnevno od strane Šefa / Zamjenika pružne dionice (koji je član Radnog tima) imenovanom dežurnom licu na nivou Sektora, u periodu od 6<sup>30</sup> do 8<sup>00</sup> h i od 13<sup>00</sup> do 14<sup>00</sup> h. Na osnovu ovog izvještavanja, operativno se planira rad za naredni dan u saradnji sa ostalim relevantnim članovima Radnog tima.

U danima kada su padavine snijega većeg intenziteta, izuzetno niske temperature, jak vjetar itd. i kada stanje na terenu to zahtijeva, podaci sa terena će se usmeno saopštavati imenovanim dežurnom licu na nivou Sektora, telefonskim putem svaka 2 sata od strane Šefa / Zamjenika pružne dionice (koji je član Radnog tima).

### **Prikupljanje podataka i dostavljanje izvještaja**

**Podatke o vremenskim prilikama sa pruge saopštavaju:**

- **Čuvari pruge-ophodari i Čuvari mostova,**
- **Pružne poslovođe,**
- **Vođa posade snjegočistača,**
- **Vozači TMD-a i drugi zaposleni na terenu.**

Ovi zaposleni, pri obilasku svoje dionice ili pri izvođenju radova na pruži, evidentiraju i saopštavaju podatke o stanju sniježnih padavina, s tim što posebnu pažnju treba da obrate na mjesta koja su najviše ugrožena od lavina, zavejavanja, odrona, leda na ulazu i izlazu tunela ili unutar njega, stanje u zoni galerija ili između galerija i slično (evidentirano u ovom Planu i eventualno i druga mjesta na pruži).

Ovi podaci se saopštavaju Šefu / Zamjeniku (koji je član Radnog tima) pripadajuće pružne dionice putem telefona, a ako je sporazumijevanje onemogućeno na način kako je to propisano ili može biti propisano na nivou ŽICG.

Šef / Zamjenik pripadajuće pružne dionice na osnovu saopštavanih podataka dnevno formira izvještaj o stanju na pruži i vremenskim prilikama.

### **Podaci koje sadrži izvještaj o stanju na pruži:**

Izvještaj o stanju na terenu, treba da sadrži sljedeće podatke:

#### **1. Snijeg**

- visina snijega iznad GIŠ-a,
- intenzitet padavina ( jak, srednji, slab),
- vlažnost snijega ( suv, vlažan),
- da li se stvaraju sniježni nanosi (smetovi),
- stanje skretnica i da li se snijeg na istim otapa grijačima ugradjenim na skretnicama ili ne

#### **2. Temperatura**

- Temperatura u mjestu izvještavanja ( očitana sa termometara ako se posjeduju ili ukoliko ih ima u Stanicama ili procijenjena )

#### **3. Vjetar**

- jačina vjetra (jak, srednji, slab),
- pravac duvanja vjetra – smjer.

#### **4. Zavejavanje lavine, zastoji i led u tunelima**

- km položaj zavejanog mjesta, procijenjena visina snijega i dužina zavejanog mjesta,
- lavina, km položaj lavine, procijenjena visina i dužina lavine,
- mjesto zastoja, km položaj, dužina zastoja,
- led u tunelu koji ugrožava saobraćaj, broj tunela, km položaj, i dužinu na kojoj je ugrožen slobodan profil.

### **Rad pružnih dionica**

- Pružne dionice svojim operativnim planovima određuju zadatke svakog pojedinca. Prema ukazanoj potrebi, a u skladu sa zahtjevom Šefa / Zamjenika pružne dionice imenovanom dežurnom licu na nivou Sektora, može se uvesti pripravnost i dežurstvo u pružnoj dionici.

### **Oprema, alat i materijal**

- Šefovi Pružnih dionica, obavezni su da za predstojeći zimski period, blagovremeno trebaju potrebnu opremu, materijal i alat, kao i službenu i zaštitnu odjeću i obuću.
- Blagovremena nabavka trebovanog materijala je u nadležnosti ŽICG, odnosno nadležnih Sektora .

### **Čišćenje snijega na otvorenoj pruži i u stanicama**

Čišćenje snijega predviđeno je:

- mašinskim putem (Snjegočistač),
- otapanjem – pomoću grijača na skretnicama,
- ručno

Uspješnost čišćenja snijega i održavanja prohodnosti pruge pod zimskim uslovima, od direktne je zavisnosti od debljine sniježnog pokrivača, redovnog saobraćaja lokomotive Krstarice, ispravnosti rada grijača skretnica i u krajnjem, angažovanja Snjegočistača.

### **Rad snjegočistača**

Redovno sjedište snjegočistača je u Službi mehanizacije u Podgorici, a ako to uslovi na terenu zahtijevaju i kada je Snjegočistač angažovan, može se smjestiti i u Kolašinu. Tokom rada Snjegočistača zbog starosti istog i u zavisnosti od sati neprekidnog rada, važno je planiranje i servisiranje istog u Službi mehanizacije u Podgorici. Predviđeno je da se isti angažuje, ukoliko je visina snijega preko 50 cm iznad GIŠ - a, ukoliko je snijeg vlažan, a ukoliko je suv i rastresit kada debljina snijega pređe 80 cm iznad GIŠ - a, odnosno kada prethodni rad lokomotive – krstarice, ne obezbijedi prohodnost pruge, ili postoji opasnost od zavejavanja pruge i lokomotive.

### **Čišćenje snijega i leda na skretnicama – otapanjem**

Čišćenje snijega i leda otapanjem vrši se pomoću grijača ugrađenih na skretnicama u stanicama od Bijelog Polja do Bioča i u stanicama Nikšić i Ostrog. Od važnosti za normalno funkcionisanje skretnica i ukrštanje vozova će biti, blagovremeno uključivanje u rad grijača (ne čekati na nagomilavanje snijega), stalna ispravnost i rad grijača skretnica, koje je u nadležnosti Sektora za elektrotehničke poslove.

### **Ručno čišćenje snijega i leda**

Čišćenje snijega ručno vršiće se na skretnicama kada je poremećen rad grijača, neblagovremeno uključeni ili su grijači neispravni i kada dođe do nagomilavanja snijega i veće debljine snijega na skretnici i/ili otežano je upravljanje istom. Ručno čišćenje se vrši i na skretnicama na kojima nijesu ugrađeni grijači.

Ručno čišćenje snijega primjenjivaće se i na otvorenoj pruzi, (pratnja Snjegočistača) u slučajevima kada postoji opasnost od oštećenja snjegočistača, zbog pojave kamenog materijala, lavine sa kamenom i zemljom i slično.

Ručno čišćenje snijega predviđeno je i na mostovima, na kojima su ugrađene dilatacione sprave, a isto je prvenstveno obaveza Čuvara mosta i Čuvara pruge.

Po potrebi ručno čišćenje snijega i leda vrši se i na otvorenoj pruzi i na sporednim staničnim kolosijecima.

### **Čišćenje leda u tunelima**

Pružne dionice će čistiti led iz tunela, iz kolosijeka i sa oporaca tunela visine do 3 m iznad GIŠ-a. Čišćenje leda i ledenica, preko 3 m visine iznad GIŠ-a, vršiće Sektor za ETP. Angažovanje TMD i druge mehanizacije za izvlačenje leda iz tunela, organizuje imenovano dežurno lice na nivou Sektora u saradnji sa relevantnim članovima Radnog tima.

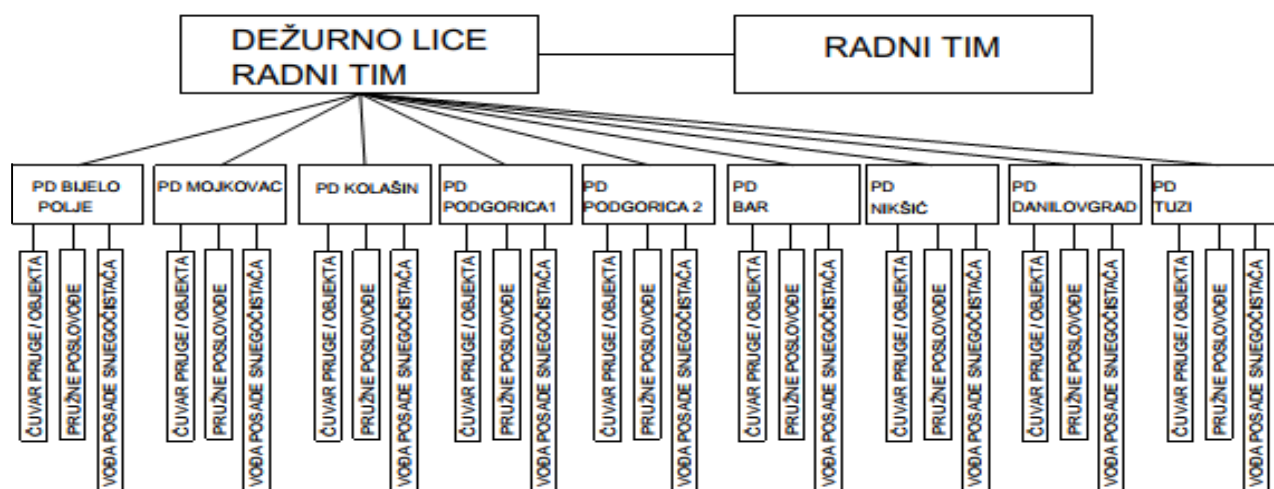
### **UPUTSTVO za rad mašine za čišćenje snijega (snjegočistača) 991-102 tip GWK 2 HB 281 (Beilhack, godina proizvodnje 1978)**

1. Sjedište mašine za čišćenje snijega ( Snjegočistača) je u Službi mehanizacije u Podgorici. Za vrijeme angažovanja iste, privremeno, zavisno od vremenske situacije, sjedište iste može biti promijenjeno ( stanica Kolašin),
2. Zbog tehničkih karakteristika mašine i starosti, posle 12 časova efektivnog rada, potrebno je namirivanje gorivom i mazivom. Posle 24 časa efektivnog rada, obavezno servisiranje iste u Službi mehanizacije u Podgorici,
3. Snjegočistač treba da bude snabdjeven osnovnim rezervnim djelovima i priručnim alatom. Služba mehanizacije treba blagovremeno trebovati potrebne rezervne djelove od Sektora za finansije – Služba nabavke,
4. Snjegočistač, (kada nije angažovan na čišćenju snijega, već se kreće kao samohodna mašina) ne smije da vuče prikolicu,
5. Rang snjegočistača, u odnosu na ostale vozove, određuje Sektor za upravljanje i regulisanje saobraćaja. Kao mašina za čišćenje snijega, predviđena je za visinu sniježnog pokrivača preko 50 cm. iznad GIŠ-a (odnosno 80 cm iznad GIŠ-a, za suv i rastresit snijeg),
6. Dežurni u Sektoru i Rukovodilac Službe mehanizacije prate i rukovode radom snjegočistača. Prisustvo Šefa Pružne dionice ( ili Zamjenika Šefa dionice), na svojoj pripadajućoj dionici je predviđeno, za cijelo vrijeme efektivnog rada snjegočistača. Ostali Sektori Željezničke Infrastrukture Crne Gore AD – Podgorica, mogu odrediti i svoje predstavnike za pratnju snjegočistača, pri čemu se mora voditi računa o kapacitetu osoblja koje može biti smjesteno u Snjegočistaču.
7. U zavisnosti od debljine snijega, i ugroženosti mjesta, za nesmetan rad snjegočistača i da ne dodje do oštećenja istog, određuje se položaj noža u odnosu na GIŠ, kao i širina krila.

## REZIME:

Ovaj Plan za obezbjeđenje saobraćaja pod zimskim uslovima, daje osnovne uslove i smjernice za rad Sektora za održavanje građevinske infrastrukture pod zimskim uslovima. Pored planiranih radova mjesečnog tekućeg održavanja građevinske infrastrukture, Sektor će postupati po ovom Planu i po Planu koji će za zimski period biti donešen na nivou ŽICG.

U realizaciji ovog plana, postoje određeni rizici, od kojih su najznačajniji: **pitanje mogućnosti angažovanja lokomotive krstarice** od operatera, odnosno redovan saobraćaj iste u zavisnosti od stanja pruge; ispravnost grijača na skretnicama i sinhronizovan i dobro organizovan rad svih organizacionih cjelina ŽICG, uz angažovanje svih raspoloživih kapaciteta u slučaju ekstremnih vremenskih prilika, a posebno sa dužim trajanjem.





**PREGLED**

**Službenih mjesta sa kolosjecima preko kojih ne smije saobraćati *snjegočistač u radnom stanju, prije nego se podesi širina krila i visina noža***

RED. BR.	NAZIV STANICE	BROJ KOLOSJEKA	PRIMJEDBA
<b>I. PRUGA VRBNICA – PODGORICA</b>			
1.	Bijelo Polje	I,II,III	
2.	Kruševo	I,II	
3.	Mijatovo Kolo	I,II	
4.	Mojkovac	I,II	
5.	Trebaljevo	I,II	
6.	Kolašin	I,II,III	
7.	Kos	I,II	
8.	Trebešica	II,III,IV	
9.	Lutovo	I,II	
10.	Bratonožići	I,II	
11.	Bioče	I,II	
12.	Podgorica	I,II	
<b>II. PRUGA PODGORICA – BAR</b>			
1.	Golubovci	I,II,III	
2.	Zeta	II	
3.	Virpazar	I,II	
4.	Sutomore	I,II,III	
5.	Bar	I,II,III,IV	
<b>III. PRUGA PODGORICA – DRŽ.GRANICA</b>			
1.	Tuzi	I,II,III	
<b>IV. PRUGA NIKŠIĆ – PODGORICA</b>			
1.	Nikšić	I,II,IV i magacinski	
2.	Ostrog	I,II,III	
3.	Danilovgrad	I,II,III	
4.	Spuž	I,II	
5.	Podgorica	I,II,III	

## P R E G L E D

**Kolosjeka u službenim mjestima Operativnog štaba na kojima se predlaže da se ne ostavljaju teretni vagoni zbog opasnosti od zavejavanja**

RED. BR.	NAZIV STANICE	BROJ KOLOSJEKA	PRIMJEDBA
<b>I. PRUGA VRBNICA – BAR</b>			
1.	Bijelo Polje	II,III	
2.	Kruševo	II,III	
3.	Mijatovo Kolo	II,III	
4.	Mojkovac	II,III	
5.	Trebaljevo	I,II	
6.	Kolašin	II,III,IV	
7.	Kos	I,II	
8.	Trebješica	II,III,IV	
9.	Lutovo	I,II	
10.	Bratonožići	I,II	
11.	Bioče	I,II	
12.	Podgorica	IV,V	
13.	Golubovci	II,III	
14.	Zeta	I,II	
15.	Virpazar	II,III	
16.	Sutomore	II,III	
17.	Bar	I,II	
<b>II. PRUGA NIKŠIĆ – PODGORICA</b>			
1.	Nikšić	VII i VIII	
2.	Ostrog	I,III	
3.	Danilovgrad	II,III	
4.	Spuž	II,III	

**Napomena:**

U tabeli su navedena službena mjesta i kolosjeci, uključujući i službena mjesta, gdje se pod normalnim zimskim uslovima ne očekuju sniježne padavine ili one mogu biti kratkotrajne, nekoliko dana tokom godine. Sektor za upravljanje i regulisanje saobraćaja odlučivaće o smještaju vozova i vagona, uključujući i prugu Podgorica-Tuzi-Državna granica sa Albanijom (Bajze), koja posebno nije navedena u ovoj tabeli.

**P R E G L E D**  
**Ugroženih mjesta od lavina, zavijavanja i odrona i tunela, gdje led može ugroziti slobodan profil u tunelu**  
**PRUGA VRBNICA - BAR**

MEĐUSTANIČNO RASTOJANJE	KM POLOŽAJ UGROŽENOG MJESTA OD LAVINE, ZAVEJAVANJA, ODRONA I DR.	DUŽINA	PREGLED TUNELA GDJE LED MOŽE UGROZITI SLOBODAN PROFIL
<b>Vrbnica – Stanica Bijelo Polje</b>	od km 288+800 do km 288+900 od km 289+120 do km 289+200 od km 290+350 do km 290+430	L=100 m' L=80m' L=80m'	
<b>Stanica Bijelo Polje – Ukrsnica Kruševo</b>	od km 298+330 do km 298+550 –od km 301+700 do km 301+800 od km 302+200 do km 302+350 od km 302+750 do km 302+800 od km 303+000 do km 303+050 od km 303+300 do km 303+400	L=220 m'  L=100 m' L=150 m' L=50 m' L=50 m' L=100 m'	<b>Broj 149 od km 299+458 do km 299+800 (L=342 m' )</b>
<b>Ukrsnica Kruševo – Ukrsnica Mijatovo Kolo</b>	od km 304+450 do km 304+500 od km 304+800 do km 305+000 od km 306+900 do km 306+920 od km 307+100 do km 307+200 od km 307+300 do km 307+400 od km 308+300 do km 308+370 od km 308+450 do km 308+650 od km 309+150 do km 309+200 od km 309+270 do km 309+400	L=50 m' L=200 m' L= 20 m' L=100 m' L=100 m' L=70 m' L=200 m' L=50 m' L=130 m'	<b>Broj 151 od km 305+235 do km 305+437 (L=202 m')</b> <b>Broj 152 do km 308+820 do km 308+918 (L=98 m')</b> <b>Broj 154 od km 310+535 do km 311+040 (L=505 m')</b> <b>Broj 156 od km 312+650 do km 312+822 (L=172 m')</b>
<b>Ukrsnica Mijatovo Kolo – Stanica Mojkovac</b>	od km 313+410 do km 313+480 od km 313+710 do km 313+780 od km 314+878 do km 315+147 od km 315+356 do km 315+500 od km 315+850 do km 315+900	L= 70 m' L=70 m' L=269 m' L=144 m' L= 50 m'	<b>Broj 157 od km 314+413 do km 314+595 (L=182 m')</b> <b>Broj 158 od km 314+663 do km 314+878 (L=215 m')</b>
<b>Stanica Mojkovac – Ukrsnica Trebaljevo</b>	od km 322+500 do km 322+750 od km 323+270 do km 323+320 od km 323+523 do km 323+600 od km 324+000 do km 324+146 od km 324+411 do km 324+491 od km 324+560 do km 324+591 od km 324+748 do km 324+800 od km 326+300 do km 326+973 od km 327+087 do km 327+320 od km 327+500 do km 327+550 od km 327+720 do km 327+842	L=250 m' L=50 m' L=77 m' L=146 m' L=80 m' L=31 m' L=52 m' L=673 m' L=233 m' L=50m' L=122 m'	<b>Broj 161 do km 316+904 do km 320+151 (L=3.247 m')</b> <b>Broj 163 od km 324+146 do km 324+411 (L=265 m')</b> <b>Broj 164 od km 324+591 do km 324+748 (L=157 m')</b> <b>Broj 166 od km 327+842 do km 328+006 (L=164 m')</b> <b>Broj 167 od km 328+125 do km 328+540 (L=415 m')</b> <b>Broj 169 od km 329+545 do km 329+830 (L=285 m')</b> <b>Broj 170 od km 330+374 do km 330+610 (L=236 m')</b> <b>Broj 171 od km 331+533 do km 331+873 (L=314 m')</b> <b>Broj 172 od km 331+958 do km 332+226 (L=268 m')</b> <b>Broj 173 od km 332+793 do km 333+206 (L=413 m')</b> <b>Broj 174 od km 333+653 do km 333+802 (L=160 m')</b>

	od km 328+540 do km 328+905 od km 329+830 do km 330+100 od km 330+300 do km 330+374 od km 330+750 do km 330+870 od km 331+489 do km 331+533 od km 331+873 do km 331+890 od km 331+930 do km 331+958 od km 332+226 do km 323+250 od km 332+400 do km 332+650 od km 332+750 do km 332+793 od km 333+206 do km 333+227 od km 333+610 do km 333+653 od km 333+802 do km 333+812 od km 334+186 do km 334+196 od km 334+397 do km 334+407 od km 335+000 do km 335+350 od km 338+814 do km 338+847 od km 339+450 do km 339+750 od km 339+985 do km 340+050	L=365 m' L=270 m' L=74 m' L=120 m' L=44 m' L=17 m' L=28 m' L=24 m' L=250 m' L=43 m' L=21 m' L=43 m' L=10 m' L=10 m' L=10 m' L=350 m' L=30 m' L=300 m' L=75 m'	<b>Broj 175 od km 334+196 do km 334+397 (L=201 m')</b> <b>Broj 176 od km 335+350 do km 336+335 (L=985 m')</b> <b>Broj 177 od km 336+443 do km 338+814 (L=2.371 m')</b>
<b>Stanica Kolašin – Ukrsnica Kos</b>	od km 340+700 do km 340+882 od km 341+370 do km 341+415 od km 343+610 do km 343+650 od km 344+200 do km 344+228 od km 345+102 do km 345+174 od km 345+594 do km 345+700 od km 345+850 do km 346+560 od km 346+746 do km 346+800 od km 347+150 do km 347+172 od km 350+999 do km 351+188 od km 351+293 do km 351+470	L=182 m' L=45 m' L=40 m' L=28 m' L=74 m' L=106 m' L=710 m' L=54 m' L=22 m' L=189 m' L=177 m'	<b>Broj 179 do km 344+228 do km 345+102 (L=874 m')</b> <b>Broj 180 od km 345+174 do km 345+594 (L=420 m')</b> <b>Broj 181 od km 346+560 do km 346+746 (L=186 m')</b> <b>Broj 182 od km 347+172 do km 350+999 (L=3.827 m')</b> <b>Broj 183 do km 351+188 do km 351+293 (L=105 m')</b>
<b>Ukrsnica Kos – Stanica Trebešica</b>	od km 351+660 do km 351+686 od km 351+793 do km 351+850 od km 352+050 do km 352+073 od km 353+281 do km 353+306 od km 353+416 do km 353+447 od km 354+250 do km 354+347 od km 354+479 do km 354+541 od km 356+270 do km 356+290 od km 356+604 do km 356+740 od km 356+801 do km 356+885	L=26 m' L=57 m' L=23 m' L=97 m' L=25 m' L=31 m' L=16 m' L=62 m' L=20 m' L=136 m'	<b>Broj 184 od km 351+686 do km 351+793 (L=107 m')</b> <b>Broj 188 od km 354+347 do km 354+479 (L=132 m')</b> <b>Broj 189 od km 354+541 do km 354+749 (L=208 m')</b> <b>Broj 191 do km 356+491 do km 356+604 (L=113 m')</b> <b>Broj 192 do km 356+885 do km 357+070 (L=185 m')</b> <b>Broj 194 od km 357+820 do km 357+950 (L=130 m')</b>

	od km 358+411 do km 358+553	L=84 m'	
<b>Stanica Trebešica – Ukrsnica Lutovo</b>	od km 359+200 do km 359+255 od km 364+487 do km 364+531 od km 364+570 do km 364+595 od km 364+675 do km 364+706 od km 364+726 do km 364+750 od km 364+834 do km 364+896 od km 364+942 do km 365+028 od km 365+501 do km 365+574 od km 365+879 do km 365+997 od km 366+240 do km 366+410 od km 366+921 do km 366+988 od km 367+360 do km 367+480 od km 367+802 do km 367+862 od km 367+962 do km 368+128 od km 368+513 do km 368+683 od km 368+848 do km 368+898 od km 369+100 do km 369+284	L=55 m' L=44 m' L=25 m' L=31 m' L=24m' L=62 m' L=86 m' L=73 m' L= 118 m' L=170 m' L=67 m' L=120 m' L=60 m' L=166 m' L=170 m' L=50 m' L=184 m'	<b>Broj 196 od km 359+255 do km 364+427 (L=5.172 m')</b> <b>(od km 362+300 do km 362+700 deformacije tunelske obloge)</b> <b>Broj 201 do km 365+162 do km 365+501 (L=339 m')</b> <b>Broj 202 do km 365+574 do km 365+879 (L=305 m')</b> <b>Broj 205 do km 366+988 do km 367+360 (L=372 m')</b> <b>Broj 208 od km 368+128 do km 368+409 (L= 281 m')</b> <b>Broj 210 od km 368+683 do km 368+848 (L=165 m')</b> <b>– Investicioni radovi su u toku</b> <b>Broj 211 od km 368+898 do km 369+100 (L=202 m')</b> <b>– Investicioni radovi su u toku</b> <b>Broj 212 od km 369+284 do km 369+424 (L=140 m')</b>
<b>Ukrsnica Lutovo – Ukrsnica Bratonožići</b>	od km 370+119 do km 370+204 od km 370+330 do km 370+400 od km 371+218 do km 371+375 od km 371+496 do km 371+575 od km 372+010 do km 372+197 od km 372+506 do km 372+600 od km 374+820 do km 374+850 od km 374+920 do km 375+019 od km 375+155 do km 375+160 od km 375+386 do km 376+266 od km 376+510 do km 376+600 od km 377+879 do km 378+093	L=85 m' L=70 m' L=157 m' L=79 m' L=187 m' L=94 m' L=30 m' L=99 m' L=5 m' L=880 m' L=90 m' L=214 m'	<b>Broj 215 od km 370+545 do km 371+218 (L=673 m')</b> <b>Broj 217 do km 371+575 do km 372+010 (L=435 m')</b>
<b>Ukrsnica Bratonožići – Ukrsnica Bioče</b>	od km 379+500 do km 379+750 od km 380+280 do km 380+380 od km 380+800 do km 380+850 od km 381+622 do km 381+650 od km 382+100 do km 382+160 od km 386+350 do km 386+366 od km 388+900 do km 388+950 od km 389+340 do km 389+360 od km 389+790 do km 389+917	L=250 m' L=100 m' L=50 m' L=28 m' L=60 m' L=16 m' L=50 m' L=20 m' L=127 m'	<b>Broj 229 do km 381+247 do km 381+622 (L=375 m')</b>
<b>Ukrsnica Bioče –</b>	od km 392+300 do km 392+408	L=108 m'	<b>Broj 242 od km 391+441 do km 391+793 (L=352 m)</b>

<b>Stanica Podgorica</b>	od km 392+870 do km 393+030 od km 393+500 do km 393+535 od km 393+881 do km 394+750 od km 394+885 do km 394+945 od km 395+435 do km 396+200 od km 397+000 do km 397+100 od km 397+836 do km 397+911 od km 398+200 do km 398+300	L=160 m' L=35 m' L=869 m' L=60 m' L=765 m' L=100 m' L=75 m' L=100 m'	– Investicioni radovi su u toku <b>Broj 247 od km 395+115 do km 395+381 (L=266 m) –</b> – Investicioni radovi su u toku
<b>Ukrsnica Virpazar – Stanica Sutomore</b>	od km 446+100 do km 446+350 od km 449+110 do km 449+130	L= 250 m' L= 30 m'	

### PRUGA NIKŠIĆ – PODGORICA

MEĐUSTANIČNO RASTOJANJE	KM POLOŽAJ UGROŽENOG MJESTA OD LAVINE, ZAVEJAVANJA, ODRONA I DR.	DUŽINA	PREGLED TUNELA GDJE LED MOŽE UGROZITI SLOBODAN PROFIL
<b>Nikšić – Ostrog</b>	izlazni portal tunela Budoš u km 5+958 od km 6+250 do km 6+350 od km 7+050 do km 7+200 od km 7+550 do km 7+780 od km 7+950 do km 8+100 od km 8+200 do km 8+627 i ulazni portal tunela broj 2 od km 8+744 (izlazni portal tunela broj 2) do km 9+050 od km 9+350 do km 9+541 i ulazni portal tunela broj 3 izlazni portal tunela broj 3, km 9+592 od km 9+700 do km 9+900 od km 9+900 do km 9+945 i ulazni portal tunela broj 4 od km 10+088 (izlazni portal tunela broj 4) do km 10+151 i ulazni portal tunela broj 5 od km 10+274 (izlazni portal tunela broj 5) do km 10+700 od km 10+900 do km 11+600 od km 11+850 do km 12+200 od km 12+450 do km 12+550 i ulazni portal tunela broj 6 „Bašine vode“ izlazni portal tunela broj 6 „Bašine vode“, 13+256 od km 13+350 do km 13+600	-- L=100 m' L=150 m' L=230 m' L=150 m' L=427 m' L=306 m' L=191 m' -- L=200 m' L=45 m' L=63 m' L=426 m' L=700 m' L=350 m' L=100 m' -- L=250 m'	



	<p>od km 13+800 do km 13+900  od km 14+090 do km 14+150  od km 14+350 do km 14+500  od km 14+700 do km 14+884 i ulazni portal tunela broj 7  od km 15+023 (izlazni portal tunela broj 7) do km 15+100  od km 15+250 do km 15+700  od km 15+750 do km 15+800  od km 15+950 do km 16+100  od km 16+220 do km 16+600, i zona mosta „Ostrog“  od km 16+600 do km 16+694 i ulazni portal tunela broj 8  od km 16+802 (izlazni portal tunela broj 8) do km 16+900  od km 17+100 do km 17+325 (stanica Ostrog)</p>	<p>L=100 m'  L=60 m'  L=150 m'    L=184 m'    L=77 m'  L=450 m'  L= 50 m'  L=150 m'    L=380 m'    L=94 m'    L=98 m'    L=225 m'</p>	
<b>Ostrog – Danilovgrad</b>	<p>od km 17+325 do km 18+979 i ulazni portal tunela broj 9 (sanirana na potezu km 18+770-965)  od km 19+423 (izlazni portaltunela broj 9) do km 20+500 i ulazni portal tunela broj  od km 21+050 do km 21+130  od km 21+500 do km 21+800  od km 21+900 do km 21+995  od km 22+130 – km 22+300  od km 23+400 do km 23+600  od km 23+800 do km 24+100  od km 24+200 do km 24+800  od km 24+950 do km 25+050  od km 25+100 do km 25+200  od km 25+800 do km 26+100  od km 26+850 do km 27+000  od km 29+700 do km 29+787 i ulazni portal tunela broj 12 „Taraš“  od km 29+980 do km 30+700</p>	<p>L=1.459 m'    L=1.077 m'  L=80 m'  L=300 m'  L=95 m'  L=170 m'  L=200 m'  L=300 m'  L=600 m'  L=100 m'  L=100 m'  L=300 m'  L=150 m'  L=87 m'    L=720 m'</p>	
<b>Spuž – Podgorica</b>	<p>od km 46+100 do km 46+200  od km 50+600 do km 51+050</p>	<p>L=100 m'  L=450 m'</p>	

**PRUGA PODGORICA – DRŽAVNA GRANICA SA ALBANIJOM**

MEĐUSTANIČNO RASTOJANJE	KM POLOŽAJ UGROŽENOG MJESTA OD LAVINE, ZAVEJAVANJA, ODRONA I DR.	DUŽINA	PREGLED TUNELA GDJE LED MOŽE UGROZITI SLOBODAN PROFIL
<b>Tuzi – dr.gr. sa Albanijom</b>	od km 14+750 do km 15+050 od km 18+020 do km 18+060 i ulazni portal tunela broj 1 km 18+950 km19+550	L=300m'  L=40m'	

**POTREBNE KOLIČINE MATERIJALA , OPREME I ALATA  
ZA OBEZBJEĐENJE SAOBRAĆAJA U TOKU ZIME 2023/2024. godine**

RED. BR.	MATERIJAL	JED. MJ.	PD BP	PD MK	PD KL	PD PG I	PD PG II	PD BR	PD NK	PD DG	PD TZ	RJ TRUP PRUGE	SUMA(Σ)
1	Lopata plastična za snijeg (široke) aluminijumska	kom	4	2	6	2	5	2	2	3	3	2	30
2	Lopate za zemlju šiljate	kom	4	-	8	2	-	5	2	3		3	23
3	Kramp-Budak sa šiljkom	kom	-	-	-	-	-	5	-	-		2	7
4	Kramp-Budak sa šiljatim i pljosnatim krajem	kom	-	5	-	3	-	-	2	3			13
5	Podbijač sa šiljatim i tupim vrhom	kom	-	-	5	-	-	-	2	4			11
6	Štangla sa stopom-ćuskija	kom	-	-	-	2	-	-	-	-			2
7	Vile za tucanik slovenačke	kom	5	5	5	5	10	5	2	5	5	2	49
8	Metla brezova	kom	20	50	120	50	-	40	30	20		30	360
9	Sirkove metle	kom	-	5	5	5	10	5	5	5		3	43
10	Držala za lopatu i vile	kom	-	-	20	20	20	20	10	10	10	5	115
11	Držala za podbijač i kramp	kom	-	-	20	20	20	20	15	10	10	6	121
12	Čizme za snijeg (gumene)	par	4	3	8	7	-	6	4	10		5	47
13	Sulundari (čunak) 1m	kom	-	-	-	2	-	-	4	-		3	9
14	Krivina sulundar	kom	-	-	-	2	-	-	4	-		2	8
15	Ručna svjetiljka na punjenje za čuvare	kom	-	2	6	5	4	7	-	-		1	25

16	Naglavna lampa diodalna za punjenje	kom	5	-	14	10	10	10	10	-		6	65
15	Plinska boca	kom	-	-	-	2	-	-	-	-			2
16	Boca od 10 l sa butan gasom	kom	-	-	1	6	9	1	-	-		1	18
17	Brener za plinsku bocu sa manometrom	kom	-	-	-	2	-	1	1	-		1	5
18	Sjekira veća	kom	-	-	1	-	2	2	-	-		1	6
19	Baklja parafinska	kom	20	50	70	70	20	70	30	10			330
20	Greblo za led	kom	-	-	-	2	15	-	1	2			20
21	Ulje vulkansko zimsko, za skretnice	l	-	100	200	200	500	-	-	-			1000
24	Peć na drva	kom	-	-	2	2	1	-	1	-		1	7
25	Drva za ogrijev	m <sup>3</sup>	15	15	20	25	15	5	10	5	5	5	120
26	Agregat mali	kom	-	-	-	-	-	-	1	-			1
26	So za puteve	kg	-	-	-	-	-	50	-	-			50
27	Čelična grabulja	kom	-	-	-	-	-	-	1	2			3
28	Sijalice 100W	kom	-	-	-	10	-	10	10	10			40
29	Lanac za motornu testeru (33 zuba)	kom	-	-	4	-	-	-	-	-			4
30	Lima za motornu testeru (5,2mm)	kom	-	-	4	-	-	-	-	-			4
31	Kosijer za šiblje	kom	-	-	-	-	-	-	3	3			6
32	Ručna kolica	kom	-	-	-	1	-	-	1	-		2	4
31	Sjekira tesarska	kom	-	-	-	-	-	-	1	1			2

Potrebno je blagovremeno nabaviti zaštitnu i službenu zimsku odjeću i obuću za sve zaposlene.

**Spisak važnijih brojeva telefona Operativnog štaba Sektora za održavanje građevinske infrastrukture**

ZAPOSLENI		ŽAT telefon	PTT telefon	Mobilni telefon
Direktor Sektora	BOGDAN ŠUŠIĆ	1450	441-450	<b>068-013-777</b>
Tehnička direktorica Sektora	MARIJA GRUJIĆ-RADULOVIĆ	1459	441-459	<b>068-869-864</b>
Rukovodilac Službe za donji stroj	VERA VUJOVIĆ	1453	441-453	<b>068-869-826</b>
Rukovodilac Službe za gornji stroj	NATAŠA VUKIĆEVIĆ	-	-	<b>069-869-868</b>
Rukovodilac Službe za mehanizaciju	GORAN JOVANOVIĆ	1460	441-460	<b>068-869-823</b>
Rukovodilac Službe za održavanje zgrada	DRAGICA KOPRIVICA	1470	441-470	<b>068-869-995</b>
Šef RJ eksploatacija mehanizacije	ZDRAVKO MEDENICA	1462	441-462	<b>068-869-772</b>
Inženjer za gornji stroj	NIKOLA MILIĆ	-	-	<b>068-895-111</b>
Inženjer za gornji stroj	TIJANA PEJOVIĆ	-	-	<b>068-821-084</b>
Glavni inženjer za donji stroj	TATIJANA BULATOVIĆ	1457	441-457	<b>068-869-769</b>
Šef PD Bijelo Polje	SLAVIŠA POPOVIĆ	1841	478-539	<b>068-869-778</b>
Zamjenik Šefa PD BP	DRAGAN SOŠIĆ	1841	478-539	<b>068-826-332</b>
Šef PD Mojkovac	JUTRIŠA VUJIČIĆ	1854	472-632	<b>068-869-779</b>
Zamjenik Šefa PD MK	MILOŠ BOŠKOVIĆ	1854	472-632	<b>068-869-829</b>
Šef PD Kolašin	MILORAD VUKOVIĆ	1494	441-494	<b>068-869-838</b>
Zamjenik Šefa PD KL	NEBOJŠA TRIFUNOVIĆ	1494	441-494	<b>068-843-400</b>
Šef PD Podgorica I	MITAR DRAŠKOVIĆ	1464	441-464	<b>068-869-860</b>
Zamjenik Šefa PD PG I	RADOVAN BRAJKOVIĆ	1464	441-464	<b>068-873-727</b>
Šef PD Podgorica II	DRAGAN MIRANOVIĆ	1465	441-465	<b>068-869-844</b>
Zamjenik Šefa PD PG II	DRAGOSLAV ĆIROVIĆ	1465	441-465	<b>068-873-738</b>
Šef PD Tuzi	RADOJICA BULATOVIĆ	1466	441-466	<b>068-869-847</b>
Šef PD Bar	LJUBIŠA RAKETIĆ	1670	301-670	<b>068-869-780</b>
Šef PD Nikšić	SLAVKO KALEZIĆ	1940	211-940	<b>068-869-781</b>
Zamjenik Šefa PD NK	DRAGOMIR PEKOVIĆ	1940	211-940	<b>068-869-850</b>
Šef PD Danilovgrad	RADOVAN JOVANOVIĆ	1722	441-722	<b>068-869-854</b>

Zamjenik Šefa PD DG	VIDAK ŠARANOVIĆ	1722	441-722	<b>068-869-855</b>
Šef RJ za održavanje trupa pruge	ŽELJKO RAKOČEVIĆ	1458	441-458	<b>068-869-799</b>
Poslovođa RJ. Eksploat.meh Mojkovac	DEJAN KRGUŠIĆ	1855	441-855	<b>068-869-831</b>
Tehničar za donji stroj	VINKO RADULOVIĆ	1133	441-133	<b>068-869-793</b>
Tehničar za donji stroj	MOMČILO DŽAKOVIĆ	1458	441-458	<b>068-869-843</b>
Tehničar za meh. održ.kolosjeka	RADOVAN VUJOVIĆ	-	-	<b>068-862-534</b>

## 6. PLAN OPERATIVNOG ŠTABA SEKTORA ZA ELEKTROTEHNIČKE POSLOVE

### Operativni Štab Sektora za elektrotehničke poslove

Članovi operativnog štaba su:

- Direktor Sektora za elektrotehničke poslove
- Rukovodilac Službe za kontaktnu mrežu
- Rukovodilac Službe za elektrovučna postrojenja
- Rukovodilac Službe za signalno sigurnosne uređaje
- Rukovodilac Službe za daljinsko upravljanje
- Rukovodilac Službe za telekomunikacije
- Šefovi Radnih jedinica
- Elektroenergetski dispečeri

Direktor Sektora po potrebi, uvodi dežurstvo na nivou Sektora.

Rukovodilac i Šef radne jedinice zavodi pripravnost i dežurstvo u radnoj jedinici za slučaj većih sniježnih padavina i stvaranja leda u tunelima.

Radne jedinice svojim operativnim planovima određuju zadatke svakog pojedinca i način pozivanja ljudstva, prema ukazanoj potrebi ili po naređenju Direktora sektora.

### Operativni Štab Sektora za elektrotehničke poslove

	ZAPOSLENI	ŽAT	PTT	MOBILNI
1.	Dragoljub Todorović , Zamjenik VD Direktor Sektora	1401	441-401	068-869-887
2.	Bugarin Slavko, Šef RJ KM Podgorica	1414	441-414	068-869-898
3.	Rmandić Ivan, Šef RJ KM Mojkovac	1856	441-856	068-898-634
4.	Brajković Jovan, Rukovodilac Službe Za DU	1145	441-145	068-846-104
5.	Đurović Radosav, Šef RJ Distributivna Postrojenja	1423	441-423	068-869-884
6.	Salković Damir , Šef RJ SS Bijelo Polje	1830	/	068-869-897
7.	Bubanja Dejan, Stručni Saradnik Za Dist. Postrojenja	1410	441-410	068-898-769
8.	Kuč Predrag, Šef RJ SS Podgorica	1433	441-433	068-869-897
9.	Sanja Vukušić Rukovodioc Službe za EI.Komunikacije	1402	441-402	068-869-924
10.	Tomić Ana, Šef RJ Telekomunikacije Podgorica	1407	441-407	068-898-587
11.	Krnić Munib, Šef RJ Za Održavanje Kablova	1446	441-446	068-866-541
12.	Adamović Relja, Šef RJ Komutacioni Sist. B. Polje	1820	/	068-869-886
13.	Jedinica Elektroenergetskih Dispečera	1425	441-425	068-869-925



## Organizacione mjere

U slučaju većih smetnji koje dežurni ne mogu otkloniti uključivaće se rukovodioci službi, inženjeri i rukovodioci radnih jedinica .

Na nivou službi određeni su dežurni radnici koji će koordinirati putem ŽAT brojeva :

- **Služba za kontaktnu mrežu – 1420, 1414 ili PTT 441 – 420 ; 441-414**
- **Služba za elektrovučna postrojenja – 1410 ili PTT 441 - 410**
- **Služba za signalno sigurnosne uređaje – 1440, 1430 ili PTT 441-440 ; 441 – 430**
- **Služba za daljinsko upravljanje - 1145, 1426 ili PTT 441-145 i 441-126**
- **Služba za elektronske komunikacije – 1402 , 1407 ili PTT 441 – 402 ; 441-407**

## Mjere opreza

U zavisnosti od vremenskih uslova u zimskom periodu vršiće se dnevne analize trenutnog stanja na terenu sa posebnim osvrtom na čišćenje leda u zoni 3m iznad GIŠ-a, ispravnost grijača skretnica i ispravnost napojnih uređaja.

Prilikom čišćenja snijega na skretnicama obaveza Sektora za ETP je da obezbijedi stručna lica pod čijom kontrolom će se vršiti čišćenje i u zavisnosti od situacije na terenu angažovati svo raspoloživo ljudstvo na čišćenju skretnica.

U toku zimskog perioda dolazi do formiranja ledenog sloja na voznom, obilaznom i napojnom vodu, tako da dolazi do opterećenja užadi, pa je neophodno u tim danima pored lomljenja leda u tunelima pratiti te vodove kontaktne mreže i sa istih odstraniti formirani ledeni omotač.

## Oprema i alat

Šefovi radnih jedinica, obavezni su da za predstojeći zimski period, blagovremeno trebaju potrebnu opremu, materijal i alat, kao i službenu i zaštitnu odjeću i obuću.

## Plan održavanja u Sekoru za ETP u zimskom periodu 2024/2025. Godinu

Planom za održavanje u zimskom periodu za 2024/2025.god. u Sektoru za ETP izvršiće se sledeći radovi :

### Služba za KM:

Aktivnosti koje su vezane za predstojeći zimski period i koje će se učestalo izvršavati u Službi za kontaktnu mrežu su:

- pregled kompletnog voznog voda na dijelu pruge Vrbnica-Bar
- pregled kompletnog voznog voda na dijelu pruge Nikšić- Podgorica
- pregled neutralnih sekcija i sekcionih izolatora
- pregled funkcionisanja UAZ na cijeloj pruzi
- pregled funkcionisanja rastavljača u svim stanicama
- pregled povratnog voda i uzemljenja
- sječa drveća u zoni koja ugrožava kontaktnu mrežu
- poseban pregled mreže u svim tunelima – pregled nosećeg užeta, vješaljki, i stanja hidroizolacije
- redovno će se organizovati lomljenje leda u tunelima

- početkom novembra očekujemo angažovanje mjernih kola za mjerenje geometrijskih karakteristika kontaktne mreže (nakon završetka procedure tendera).

### **Organizacija Službe**

U KM službi figurišu dvije dionice koje održavaju i otklanjaju smetnje koje se dese na kontaktnoj mreži.

**RJ KM Podgorica** održava kontaktnu mrežu na dijelu pruge Lutovo-Bar i u nedostatku dionice preuzeto je održavanje mreže na pruzi Nikšić-Podgorica. Organizovano je dežurstvo 24h, a sjedište dionice je u Podgorici.

**RJ KM Mojkovac** održava kontaktnu mrežu na dijelu pruge Vrbnica (državna granica)-Lutovo. Organizovano je dežurstvo 24h, a sjedište dionice je u Mojkovcu.

### **Služba za EVP:**

Aktivnosti koje su vezane za predstojeći zimski period i koje će se učestalo izvršavati u Službi za energetska postrojenja su:

- Redovno kontrolisanje i provjera funkcionalnosti relejne zaštite u postrojenjima elektro vuče, naročito u elektrovučnim podstanicama.
- Pregledi motornog pogona vn prekidača snage
- Pregledi komandno-signalnih veza
- Ispitivanje i provjera funkcionalnosti grijača u komandno-razvodnim ormanima i motornim pogonima prekidača
- Učestala provjera ispravnog rada kalorifera u svim postrojenjima
- Provjera funkcionalnosti ispravljača i aku baterija
- Redovna kontrola uređaja daljinskog upravljanja u svim postrojenjima
- Redovna provjera ispravnosti spoljne rasvjete u svim stanicama
- Provjera svih trafostanica, razvodnih ormana i električnih instalacija u stanicama duž pruge.

**Radna jedinica za elektrovučna postrojenja** održava postrojenja elektro vuče i ima i kućno dežurstvo. Telefoni za javljanje: **ŽAT- 1410 , 1424**

**Radna jedinica za distributivna postrojenja** održava distributivne trafostanice, električne instalacije, unutrašnju i spoljnu rasvjetu u svim stanicama. Radno vrijeme redovno, bez dežurstva. Telefon za javljanje: **ŽAT-1423**

Na nivou Službe se objedinjava rad organizacionih Jedinica, prati ispravnost tehnike, vrši analiza nastalih smetnji, predlažu tehnička rješenja, izdaju radni zadaci i ostalo potrebno za rad Službe. Telefon za javljanje: **ŽAT-1421**

## Služba za SS:

Za normalno i pouzdano funkcionisanje signalno-sigurnosnih uređaja u toku zimskog perioda 2023/2024. godine potrebno je izvršiti pripremu kroz redovno održavanje kao i vanredno održavanje SS i napojnih uređaja. Zbog toga je potrebno otkloniti sve uočene nedostatke na SS i NU uređajima. Osim toga potrebno je izvršiti nabavku nedostajućeg materijala kako bi se otklonile eventualne smetnje.

Služba će uraditi sledeće kako bi SS i NU uređaji normalno funkcionisali u zimskom periodu 2024/2025. god.

- Pregled i osposobljavanje grijača skretnica
- Zamjena baterija na PP prelazima gdje je to neophodno
- Kontrola frekventnih pretvarača i otklanjanje nedostataka na istim
- Kontrola dizel agregata u stanicama Podgorica i Bar, dolijevanje nafte u istim
- Kontrola baliza
- Kontrola elektropostavnih sprava od skretnica
- Kontrola signala
- Kontrola prelaznih režima rada na napojnim uređajima

## Organizacija Službe

U SS službi figurišu četiri dionice koje održavaju i otklanjaju smetnje nastale na signalno – sigurnosnim i napojnim uređajima.

**RJ SS dionica Podgorica** održava uređaje: Podgorica–Kos, Podgorica-Tuzi, Podgorica-Virpazar i Podgorica - Nikšić.

Organizovano je dežurstvo 24h, a sjedište dionice je u Podgorici. Prijavljivanje smetnji je na telefon **ŽAT - 1432, PTT - 441 - 432.**

**RJ SS dionica B.Polje** održava uređaje od B.Polja do Kolašina, organizovano je dežurstvo 24h, a sjedište dionice je u B.Polju. Prijava smetnji je na telefon **ŽAT - 1381.**

**RJ SS dionica Bar održava uređaje u stanicama Bar i Sutomore.** Organizovano je dežurstvo 24h, a sjedište dionice je u Baru. Prijava smetnji je na telefon **ŽAT - 1666, PTT – 030/301-666**

Na nivou službe prisutni su inženjeri koji su spremni da u svakom slučaju, kada je potrebno, intervenišu na teže smetnje. Njihovo sjedište je u Podgorici, a mogu se dobiti na telefon **ŽAT - 1430 ili PTT - 441-430**

## Služba za elektronske komunikacije

Radnici službe za elektronske komunikacije u svrhu pripreme za zimski period obaviće sledeće poslove i radne zadatke:

- Pregled AKU baterija za dispečerske uređaje po stanicama svih dispečerskih uređaja od Bara do Bijelog Polja
- Pregled i kontrola rada registrofona
- Pregled rezervnog napajanja ATC Podgorica, Kolašin, Mojkovac, Bijelo Polje, Bar, Sutomore
- Pregled svih PT, TUS, TIS B. Polje-Bar, Nikšić-Podgorica
- Pregled TK pulteva po stanicama
- Pregled pomoćnih telefona u stanicama

Šefovi radnih jedinica će sagledati potrebu hitnosti nabavke neophodnog materijala i rezervnih delova do početka zimskog perioda.

Šefovi radnih jedinica će takođe, svojim operativnim djelovanjem, određivati zadatke svakog pojedinca i način pozivanja radnika na intervenciju u slučaju potrebe, prema ukazanoj potrebi ili po naredjenju iz Sektora.

**RJ telekomunikacije Podgorica** održava uređaje: Podgorica – Kos, Podgorica - Tuzi, Podgorica – Bar i Nikšić – Podgorica.

Organizovano je dežurstvo od 06h do 18h, svakog dana, a sjedište dionice je u Podgorici. Prijavlivanje smetnji je na telefon **ŽAT – 1448 (441 – 448)**.

**RJ komutacioni sistemi Bijelo Polje** održava uređaje od B. Polja do Kolašina, organizovano je dežurstvo od 06h do 14h svakog dana, a sjedište dionice je u Bijelom Polju.

Prijava smetnji je na telefon **ŽAT - 1820**.

**RJ za održavanje kablova Podgorica** održava TT i SS kablove od B. Polja do Bara, od Podgorice do Nikšića i od Podgorice do Tuzi, radna jedinica nema dežurstvo van radnog vremena, a sjedište dionice je u Podgorici. Prijava smetnji je na telefon **ŽAT – 1445 (441-445)**.

Rukovodilac Službe može uvesti pripravnost i dežurstvo u Radnim jedinicama.

## Služba za DU

Služba za daljinsko upravljanje – održava uređaje daljinskog upravljanja u elektrovučnim postrojenjima.

Služba ima organizovan turnus

Telefoni za javljanje: **ŽAT-1145, 1426**

**Jedinica Elektroenergetski dispečeri** – rad u turnusu u Centru daljinskog upravljanja.

Telefon za javljanje: **ŽAT-1425**

## ZAVRŠNE ODREDBE

Plan za obezbjeđenje odvijanja željezničkog saobraćaja u zimskom periodu 2024/25 godine, izrađen je u vidu odredaba stalnog značaja shodno Upustvu 333/2003 i drugih važećih propisa. Namijenjen je za službenu upotrebu ŽICG.

Plan za obezbjeđenje željezničkog saobraćaja u zimskom periodu 2024/25. godine primjenjivaće se od 15. oktobra 2024. godine.

Danom primjene ovog Plana, prestaje da važi Plan za obezbjeđenje željezničkog saobraćaja u zimskom periodu, koji je važio za 2023/2024. godinu.

### NAPOMENA: INSTITUCIJE I PODACI ZA SLUČAJ POTREBE ANGAŽOVANJA

#### ➤ DIREKTORAT ZA ZAŠTITU I SPAŠAVANJE

**Radomir Šćepanović**, načelnik Direkcije za operativne poslove,  
Tel. 067/112-003; e-mail: [radomirscepanovic67@gmail.com](mailto:radomirscepanovic67@gmail.com)

#### ➤ GORSKA SLUŽBA SPAŠAVANJA CRNE GORE

**Željko Lončović**, načelnik Gorske službe spašavanja Crne Gore,  
e-mail: [zelkoloncovic@gss-cg.me](mailto:zelkoloncovic@gss-cg.me),

**Veljo Vuković**, sekretar Gorske službe spašavanja Crne Gore, 067 203 884  
Tel. 040 256 084 ( preusmjeren 24 h na mobilni telefon sekretara gorske službe )  
e-mail: [gsscq@gss-cg.me](mailto:gsscq@gss-cg.me)



# 112

**IZVRŠNI DIREKTOR / NAČELNIK GOŠ-a**

**Marina Bošković, dipl.el.ing**